

BINNENKRANT

Huis De Zalm, Zoutwerf 5
2800 Mechelen

BIJLAGE

ONS HEEM

januari-februari-maart 2008

driemaandelijks tijdschrift
afgiftekantoor: 2800 - Mechelen Mail
P 408944

Verantwoordelijke uitgever: Fons Dierickx, Grote Baan 193, 9310 Herdersem

INHOUDSTAFEL

Studiedag “Zuurvrije Samenwerking, vrijwilligers en beroepskrachten in het archieflandschap”	2
Aan de slag met archief en documentatie, cursussen rond archiefzorg	4
Cursus: Komt dat horen!	6
Heemdag Vlaanderen 2008	7
Provinciale heemdagen 2008	8
Erfgoeddag 2008, Wordt verwacht:	8
Erfgoededucatie - De samenwerking tussen scholen en heemkundige kringen	9
Van Aanwinst tot Zaaltekst. Tips voor het beheer en ontsluiting van een collectie lokaal erfgoed Deel IV: Lang leve je collectie lokaal erfgoed!	17
De tweede editie van de kortfilmwedstrijd “Het Gouden Hamertje” wordt georganiseerd in 2008	25
75 jaar Chiro - Feest mee! Bewaar mee!	26
Dag van de trage weg - In actie op 20 & 21 september 2008!	28
Een hart voor volkscafés	29
Edelman, archivaris en Don Quichot. Beauvoorde en Ieper vieren honderste verjaardag overlijden Arthur Merghelynck	30
Dvd uitgaven van het Koninklijk Belgisch Filmarchief - Agriculturen	32
De Onderzoeksbalans Onroerend Erfgoed	33
Mijn waterweg - Bron van leven	39
Subsidieoproep Buitengewone Buurt	40

Studiedag “Zuurvrije Samenwerking, vrijwilligers en beroepskrachten in het archieflandschap”

Op woensdag **16 april 2008** organiseren Pro Memorie en FARO. Vlaams Steunpunt voor Cultureel Erfgoed vzw de studiedag “Zuurvrije Samenwerking, vrijwilligers en professionals in het archieflandschap”. Deze studiedag focust op de relatie tussen vrijwilligers en beroeps mensen die zich bekommeren om archiefzorg.

Er zijn immers veel personen die archiefcollecties beheren. Archivarissen, documentalisten, bibliothecarissen, beleidsmakers en andere professionelen zetten zich iedere dag in om het archivalisch erfgoed te beheren. Daarnaast zijn er talrijke lokale vrijwilligers actief die zich bekommeren om waardevolle archief- en documentatiecollecties.

De onderlinge band tussen vrijwilligers en professionelen is meestal goed, maar toch duiken er soms wrijvingen op. Beide groepen schatten de mogelijkheden van de ander soms niet juist in. Er is af en toe een afstand qua taalgebruik en opvattingen.

Dit is uiteraard niet altijd zo. Er zijn talrijke voorbeelden waarbij vrijwilligers en professionelen uitstekend samenwerken: gezamenlijke onderzoeksprojecten; een

heemkundige kring die samen met een gemeentearchief een archief uitbouwt; vrijwilligers die als ‘professionele amateurs’ (pro-ams) in een archiefinstelling een archief inventariseren of zelfs een vrijwilliger die een leeszaal bedient.

Het project Pro Memorie wil samen met FARO. Vlaams Steunpunt voor Cultureel Erfgoed vzw, deze thematiek in de kijker plaatsen. Daarom wordt de studiedag “Zuurvrije Samenwerking” georganiseerd. Vooral positieve samenwerking tussen professionelen en vrijwilligers zal hierbij in de kijker worden geplaatst. Enkele succesvolle praktijkvoorbeelden worden voorgesteld waarbij zowel de vrijwilliger als de professional aan het woord komen. Via deze studiedag wordt getracht om beide groepen nader tot elkaar te brengen.

Het programma valt uiteen in twee delen. In de voormiddag is er een algemeen deel, waarna de deelnemers in de namiddag kunnen kiezen uit drie inhoudelijke sessies. Hieronder vindt u een overzicht.

09u30 – 10u00	Onthaal met koffie
10u00 – 10u15	Welkomstwoord <i>Marc Jacobs, co-directeur FARO</i>
10u15 – 10u45	Toelichting thema <i>Karel Velle, Algemeen Rijksarchivaris</i>
10u45 – 11u15	Pro Memorie, een overzicht van de resultaten en de bevindingen <i>Wim Vanhaecke, Projectmedewerker Pro Memorie</i>
11u15 – 11u45	Een erfgoedinstelling en vrijwilligers <i>Ruud Straatman, Hoofd Collectie en Uitgeverij, Centraal Bureau voor Genealogie (NL)</i>
11u45 – 12u15	Archiefzorg door de ogen van een vrijwilliger <i>Leo Dignef, Voorzitter Heemkundige Kring De Vlierbes Beerse</i>
12u15 – 12u40	Discussie en vraagstelling
12u40 – 13u30	Middaglunch
13u30 – 16u00	Namiddagsessie naar keuze (zie onder)
16u00	Receptie



Sessie 1 Lokaal beleid en erfgoedvrijwilligers

Deze sessie focust op de relatie tussen erfgoedvrijwilligers en de gemeentelijke en provinciale overheden.

Hilde De Brandt, stafmedewerker Cultuur Lokaal

Bart De Nil, voorzitter Erfgoedhuis Oosterzele en medewerker FARO

Fons Theerens, bestuurslid Heemkundige Kring Sint-Guthago en diensthoofd Cultuur Knokke-Heist

Moderator: Marc Jacobs, co-directeur FARO

Sessie 2 Interactieve participatie via ICT

In deze sessie kom je meer te weten over hoe vrijwilligers en professionals via WEB 2.0-toepassingen interactief kunnen samenwerken.

Bart de Keyser, stadsarchivaris Hasselt

Christian Van der Ven, coördinator Studiezaal Brabants Historisch Informatie Centrum

Luud De Brouwer, webmaster Regionaal Archief Tilburg

Moderator: Jeroen Walterus, projectmanager FARO

Sessie 3 Erfgoedinstellingen en vrijwilligers

Deze sessie behandelt hoe vrijwilligers en erfgoedinstellingen via gemeenschappelijke projecten kunnen samenwerken.

Marina Laureys, afdelingshoofd a.i. Erfgoed Vlaams Ministerie van Cultuur

Jan D'Hondt, wetenschappelijk medewerker stadsarchief Brugge

Anneke Dehuisser, stadsarchivaris Halle

Moderator: Fons Dierickx, voorzitter Heemkunde Vlaanderen vzw

De studiedag vindt plaats in de gebouwen van FARO. Vlaams Steunpunt voor Cultureel Erfgoed vzw, Priemstraat 51, 1000 Brussel. En dit op woensdag **16 april 2008**. Het volledige programma kan je bekijken op www.helpdesklokaalerfgoed.be.

U kunt zich inschrijven door te mailen naar wim.vanhaecke@heemkunde-vlaanderen.be, te faxen naar 015/20.54.23 of via de website www.helpdesklokaalerfgoed.be. Je geeft hierbij je naam, organisatie, contactgegevens en eerste en tweede voorkeur voor het namiddagprogramma door.

De deelname kost 15 euro. Dit bedrag dient gestort te worden op rekeningnummer 068-2218590-33 met vermelding van naam deelnemer / studiedag Pro Memorie. In de prijs is catering en een infomap met brochure inbegrepen. Het aantal plaatsen is beperkt. Schrijf dus vlug in!

Aan de slag met archief en documentatie, cursussen rond archiefzorg



Iedereen die in aanraking komt met archiefdocumenten is er vast van overtuigd, een archief beheren is geen eenvoudige zaak! Documenten verzamelen en aanmaken is één ding, ze de baas kunnen is een andere kwestie. Zeker wie in een vereniging actief is, wordt met dit probleem geregeld geconfronteerd.

Een goed beheer van archiefstukken is van groot belang, archief vormt immers een zeer belangrijke bron om ons verleden te leren kennen en die kennis door te geven aan de volgende generaties.

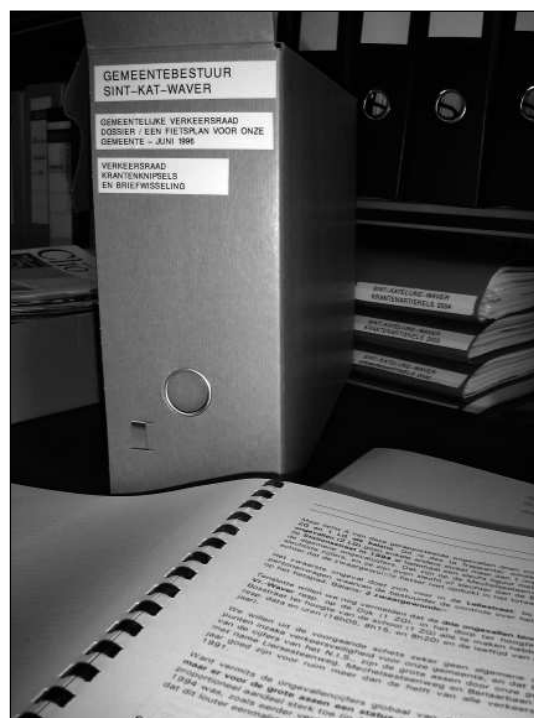
Maar hoe spring je om met archieven? Hoe moet je een archief inventariseren? Wat zijn de beste bewaaromstandigheden? Welke documenten hou je bij? Wat is eigenlijk archief? Hoe moet je archiefdocumenten digitaliseren? En hoe zit het met de wetgeving?

Om een antwoord te krijgen op al deze vragen wordt op verschillende locaties een lessenreeks georganiseerd over het beheer van archief- en documentatiecollecties. Dit is zeker interessant voor heemkundigen, volkskundigen, genealogen en elkeen die actief bezig is met het bestuderen van volkscultuur. De cursussen zijn er voor iedereen die meer wil weten over hoe men het best omgaat met archief en documentatie. De lesgevers zullen extra aandacht besteden aan de toegankelijkheid, dus inschrijven zonder voorkennis vormt geen enkel probleem!

De cursusreeksen worden georganiseerd binnen het project 'Pro Memorie', dit is een gezamenlijk project van verschillende volksculturele organisaties dat lokale erfgoedhouders wil bijstaan bij het beheer van hun archief- en documentatiecollecties. Vorig jaar werden reeds twee gelijkaardige cursusreeksen georganiseerd,

namelijk één in Ieper en één in centraal Vlaanderen.

Dit jaar worden in totaal opnieuw drie cursusreeksen ingericht en dit in samenwerking met de erfgoedcellen van het Meetjesland, Sint-Truiden en Kortrijk. De cursussen in het Meetjesland en Sint-Truiden worden 's avonds gegeven en worden gratis aangeboden door de respectievelijke erfgoedcel. In Kortrijk bedraagt de deelname voor de volledige reeks 40 euro. Per aparte les betaal je daar 10 euro. Hierin is het lesmateriaal en een informatieve brochure inbegrepen. Inschrijven kan door te mailen naar wim.vanhaecke@heemkunde-vlaanderen.be.



De cursus i.s.m. erfgoedcel Sint-Truiden

maandag 17 maart 2008	Inleidende les, door Wim Vanhaecke projectmedewerker Pro Memorie
donderdag 20 maart 2008	Praktijkles, door Wim Vanhaecke projectmedewerker Pro Memorie
dinsdag 25 maart 2008	Materiele bewaring en collectiebeheer, door Wim Vanhaecke projectmedewerker Pro Memorie

Alle lessen vinden plaats in het Cultuurcentrum De Bogaard, Capucienessenstraat 8, in Sint-Truiden, telkens van 18u30 tot ongeveer 21u30.

De cursus i.s.m. erfgoedcel Kortrijk

zaterdag 19 april 2008	Inleiding en inventarisatie, door Wim Vanhaecke projectmedewerker Pro Memorie
zaterdag 26 april 2008	Materiële bewaring, door Leon Smets van FARO. Vlaams Steunpunt voor Cultureel Erfgoed vzw
zaterdag 3 mei 2008	Collectiebeheer, door Dirk van Duyse van de Stadsbibliotheek Antwerpen
zaterdag 10 mei 2008	Digitalisering, door Dries Beheydt van het Reproductiefonds Vlaamse Musea
zaterdag 17 mei 2008	Wetgeving, door prof. Maurice Vandermaesen van Rijksarchief Brugge

Alle lessen vinden plaats in het Erfgoedhuis, Onze-Lieve-Vrouwestraat 45 in Kortrijk, telkens van 10 uur tot 13 uur.

De cursus i.s.m. erfgoedcel Meetjesland

maandag 5 mei 2008	Inleiding en inventarisatie, door Wim Vanhaecke projectmedewerker Pro Memorie Gemeentehuis, Kasteeldreef 72, Lovendegem
donderdag 8 mei 2008	Collectiebeheer, door Dirk van Duyse van de Stadsbibliotheek Antwerpen Gemeentehuis, Europalaan 22, Aalter
dinsdag 13 mei 2008	Materiële bewaring, door Leon Smets van FARO. Vlaams Steunpunt voor Cultureel Erfgoed vzw Stadsarchief, Industrielaan 2, Eeklo
maandag 19 mei 2008	Wetgeving, door prof. Maurice Vandermaesen van Rijksarchief Brugge Gemeentearchief, Bloemestraat 45, Maldegem

Alle lessen beginnen om 18 uur, behalve de laatste les die om 19 uur begint. Bij elke les is ook een rondleiding voorzien aan het gemeentelijk archief.

Cursus: Komt dat horen!



Wil je bijleren over je collectie lokaal erfgoed of je kennis opfrissen? Heb je vragen over je collectie? Of wil je ervaringen uitwisselen? Dan zijn onze **avondcursussen** geknipt voor jou. Je krijgt er een schat aan kennis en praktische tips. En je leert er andere collectiebeheerders kennen.

“Komt dat Horen!” is de derde cursus uit de reeks. Hij gaat over **mondellingeschiedenis**.

Wat?

Wist je dat mondellingeschiedenis talloze mogelijkheden opent voor collectiehouders? Verhalen van bevoorrechte getuigen geven een persoonlijke toets aan je tentoonstelling, website of publicatie. En je kan zo frisse of verrassende thema's aansnijden. Ontdek in deze cursus hoe je mondellingeschiedenis kan inzetten voor je publieksgerichte activiteiten. Voor welke onderwerpen bieden mondellingebronnen een meerwaarde? En hoe kan je mondellingebronnen optimaal benutten bij een tentoonstelling, website of publicatie?

Spreker: Björn Rzoska (consulent mondellingeschiedenis – FARO. Vlaams Steunpunt voor Cultureel Erfgoed vzw)

Je krijgt ook een film te zien over de Heemkundige Kring Sint-Achtenberg (Sint-Agatha Berchem, Brussels Gewest). De film, speciaal gemaakt voor de cursus, toont hoe deze heemkring een project mondellingeschiedenis heeft uitgewerkt.

Voor wie?

De cursus is er voor iedereen met een collectie lokaal erfgoed (heemkringen en andere erfgoedverenigingen, lokale musea, particulieren met een collectie).

Waar en wanneer?

- Oost-Vlaanderen: wo 30 april 2008

Bibliotheek Oudenaarde, Markt 35, 9700 Oudenaarde

- Vlaams-Brabant en Brussel: wo 7 mei

Gemeentelijke Openbare Bibliotheek, Kerkstraat 131, 1082 Sint-Agatha Berchem (Brussels Gewest)

- Antwerpen: wo 14 mei 2008

Gemeentehuis, Kerkstraat 4, 2560 Nijlen

- West-Vlaanderen: wo 21 mei 2008

Museum voor Volkskunde, Rolweg 40, 8000 Brugge

- Limburg: wo 4 juni 2008

Museum Emile Van Doren, Henri Declenenstraat 21, 3600 Genk

Hoe inschrijven?

Je kan gratis inschrijven bij Gregory Vercauteren:

Adres: Heemkunde Vlaanderen vzw – Huis De Zalm

- Zoutwerf 5 – 2800 Mechelen

Tel: 015 20 51 74 Fax: 015 20 54 23

Email: gregory.vercauteren@heemkunde-vlaanderen.be

Of via www.helpdesklokaalerfgoed.be

De cursusreeks komt tot stand binnen het project “**Lokaal Geheugen**”. Lokaal Geheugen biedt ondersteuning aan iedereen met een collectie lokaal erfgoed. Het project is een samenwerkingsverband van Heemkunde Vlaanderen vzw met de provinciebesturen en de Vlaamse Gemeenschapscommissie, FARO. Vlaams Steunpunt voor Cultureel Erfgoed vzw en Volkskunde Vlaanderen vzw. Lokaal Geheugen is mogelijk dankzij de financiële steun van de Vlaamse Gemeenschap.

Heemdag Vlaanderen 2008

Zaterdag 4 oktober 2008
Genk, mijnsite C-mine

Thema: landschapsgeschiedenis

Dagprogramma:

- 9u15 Onthaal met koffie
- 10u00 Welkomstwoord door voorzitter Heemkunde Vlaanderen vzw
Toelichting thema door voorzitter Heemkunde Limburg vzw
- 10u15 Lezing over wetenschappelijke methodes om landschappen te bestuderen in Vlaanderen
- 11u00 Muzikaal intermezzo door het Mijnwerkerskoor
- 11u15 Lezing over de ontwikkeling van een landschap tot een nationaal park
- 12u00 Middagmaal
- 14u00 Bezoek aan het Nationaal Park Hoge Kempen (het eerste en enige Nationaal Park van Vlaanderen)
- 17u00 Slotzitting met uitreiking van het Jozef Weyns-eremerk en het Joachim Beuckelaer-eremerk, gevolgd door receptie

Meer gedetailleerde informatie en uitnodiging met inschrijvingsformulier volgt later.



De oude Limburgse Kempen zoals Charles Wellens dit schilderde in het Panorama van de Kempen (33,50 m x 2,00 m)

Provinciale heemdagen 2008

- Vlaams-Brabant: zondag 25 mei 2008 te Rotselaar met als thema 'Energie'
- Oost-Vlaanderen: zondag 25 mei 2008 in het Land van Rode
- Limburg: zaterdag 31 mei 2008 te Nieuwerkerken met als thema 'Geld'
- Antwerpen: zaterdag 7 juni 2008 te 's-Gravenwezel met als thema 'Verhalen'
- West-Vlaanderen: zaterdag 11 oktober 2008 met als thema '50 jaar heemkunde West-Vlaanderen'

Erfgoeddag 2008 Wordt verwacht:

Op **zondag 13 april** vindt in heel Vlaanderen en Brussel de 8^e editie van Erfgoeddag plaats. Ook Heemkunde Vlaanderen vzw doet mee, met twee projecten:

1) Nieuw erfgoed

Op 13 april kan je in Lamot™ Congres- en erfgoedcentrum een boeiende film bekijken over nieuw erfgoed. In de loop van de geschiedenis heeft het 'Vlaamse' lokale erfgoed veel invloeden ondervonden 'van buitenaf'. Zo is heel wat nieuw erfgoed ontstaan. In de film vertellen allerlei Mechelaars van diverse origine over hun erfgoed. Kom dus kijken en ontdek hoe divers erfgoed wel kan zijn!

2) Rooskleurige toekomst voor heemkunde of doemscenario?

Discussieer mee over de toekomst van heemkunde en lokaal erfgoed op het forum dat Heemkunde Vlaanderen vzw ter gelegenheid van de Erfgoeddag 2008 lanceert! Geef vanaf half maart je mening over dit onderwerp op www.heemkunde-vlaanderen.be. Elke geïnteresseerde heemkundige en erfgoedliefhebber zal hierover wel al nagedacht hebben. Ga dus zeker het gesprek aan met andere geïnteresseerden! Surf nu nog naar onze website!



Erfgoededucatie – De samenwerking tussen scholen en heemkundige kringen

Onder erfgoededucatie verstaan we alle vormen van educatie waarbij erfgoed wordt ingezet. Voor kinderen en jongeren, maar ook voor een breed publiek van volwassenen. Door erfgoededucatie ontwikkelen mensen meer historisch besef. Erfgoededucatie draagt informatie aan voor het antwoord op de vraag ‘wie ben ik?’ en helpt om ontwikkelingen van nu in een breder, historisch perspectief te plaatsen. Erfgoed haakt in op zowel cognitie als emotie. Het doet ook een appèl op de zintuigen: je kunt het voelen, zien en horen.

Binnen het onderwijs is erfgoededucatie geen schoolvak op zich. Samen met kunsteducatie, media-educatie en literatuureducatie, maakt het deel uit van cultuureducatie. Erfgoededucatie kan een zinvolle bijdrage leveren aan een groot aantal vakken, omdat het een relatie legt tussen lesstof en de eigen leefomgeving als instap of verduidelijking. Omgevingsonderwijs, onderwijs waarbij de eigen leefomgeving als inspiratiebron wordt gebruikt, is een onderwijsvorm die zich uitstekend leent voor erfgoededucatie.

Uit een bevraging blijkt dat heemkundige kringen erfgoededucatie op de eerste plaats associëren met kinderen en jongeren.

Het interesseveld van de heemkundige onderzoeker leent zich uitstekend voor erfgoededucatie. Heel wat heemkundige kringen in Vlaanderen doen dan ook aan één of andere vorm van erfgoededucatie. Heemkunde Vlaanderen vzw wou dit nader onderzoeken. In de tweede helft van 2007 heeft Heemkunde Vlaanderen vzw daarom via een ruimere telefonische bevraging van de heemkundige kringen ook de ervaringen van de kringen met erfgoededucatie afgetoetst. Ondertussen hebben we gegevens van 200 heemkundige kringen. 109 kringen of 54,50 % zeggen bezig te zijn met erfgoededucatie. De voornaamste reden waarom men niet met erfgoededucatie bezig is, is dat men over te weinig mensen beschikt. Twee andere voorname redenen zijn dat men denkt dat de jeugd geen interesse heeft en dat de kring zich focust op een bepaalde werking (vb. uitgeven van tijdschrift of openhouden van documentatiecentrum). 49,54 % (54 kringen) van de kringen die aan erfgoededucatie doen, geven rondleidingen voor scholen. 39,45 % (43 kringen) van de kringen die aan erfgoededucatie doen nodigen scholen speciaal uit voor de tentoonstellingen die ze organiseren. Een groot deel van deze laatste zorgt er ook speciaal voor dat de tentoonstelling ook open is tijdens de schooluren. 11



kringen (10,09 % van de kringen die met erfgoededucatie bezig zijn) zorgen voor een lesbrief, speciale opdrachten voor de kinderen of voor een speciale publicatie. 14 kringen (12,84 % van de kringen die met erfgoededucatie bezig zijn) gaan zelf lesgeven in de school.

43,12 % van de kringen die bezig zijn met erfgoededucatie zien het lager onderwijs als hun doelgroep. 7,44 % van hen focussen zich op het secundair onderwijs. Telkens slechts twee kringen zien het hoger- en kleuteronderwijs als doelgroep. Niet alle kringen die bezig zijn met erfgoededucatie hebben een specifieke leeftijdsgroep voor ogen.

Heemkundige kringen kunnen dankzij erfgoededucatie nochtans hun werking bekend maken aan een groter en jonger publiek. Jong geleerd is oud gedaan.

In dit artikel gaan we nader in op erfgoededucatie in het onderwijs en op de relatie tussen heemkringen en scholen.

Erfgoededucatie op het menu in het lager onderwijs

Voor kinderen in het basisonderwijs is erfgoed geen ‘ver-van-mijn-bedshow’. Thuis, op weg naar school, op vakantie, tijdens familie- en schooluitstappen, in hun dorp of stad, ... worden kinderen dagelijks geconfronteerd met sporen van het verleden en getuigenissen van de culturele diversiteit in onze samenleving. Grootouders vertellen hoe het vroeger was en de tv brengt beelden in de huiskamer van de culturele diversiteit en rijkdom in de wereld. Cultureel erfgoed is dus zonder meer een deel van de leef- en belevingswereld van kinderen. Meestal gebeuren die ontmoetingen onbewust en worden ze wei-

nig geduid. Al die ontmoetingen kunnen echter voor opvoeders en leerkrachten een aanzet zijn om verhalen te vertellen. Verhalen over het handelen van mensen vroeger en nu, hier en elders. Erfgoededucatie is dus een hefboom voor leerkrachten in het lager onderwijs om aan tal van eindtermen te werken.

De doelen van erfgoededucatie zijn respect opbrengen voor erfgoed, het ontwikkelen van een historisch bewustzijn, inzicht krijgen in hoe mensen betekenis geven aan de wereld om zich heen en leren zien hoe het verleden zich in het heden manifesteert¹. Erfgoed(educatie) sluit dus goed aan bij de eindtermen van wereldoriëntatie en muzische vorming, maar biedt ook rijke mogelijkheden om met de klas geïntegreerd te werken. Wereldoriëntatie, taal, wiskunde, muzische vorming versmelten dan in één erfgoedproject.

Maar het moet niet steeds zo groots. Zowel materieel als immaterieel erfgoed kan ook ingezet worden als een didactisch middel om bijvoorbeeld een les in te leiden of leerstof te illustreren. Op die manier kunnen objecten en verhalen de les tastbaar en visueel maken en wordt het een instrument om de leer- en belevingsprocessen te versterken. Zo is het bijvoorbeeld opvallend hoeveel oude klokken, weegschalen en gewichten gebruikt worden in een lagere school tijdens de wiskundeles.

Erfgoed is dichtbij, in de buurt en vrij toegankelijk. Kinderen kunnen met een erfgoedbril hun omgeving (her)ontdekken. En dit is een avontuur voor kinderen. Zeker als de kinderen hun omgeving zelf mogen bevragen. De burcht is verdwenen, maar de enkele muurresten krijgen opeens een waarde als ze het verhaal achter die stenen kennen. De *Heirweg* wordt veel spannender en waardevoller als kinderen ontdekken dat eeuwen geleden Romeinse legionairs hetzelfde tracé volgden. Volksverhalen geven aan bepaalde plaatsen een onverwachte aantrekkingskracht en het straatnaambord is meer dan een aanduiding voor een woonplaats.

Via die materiële en immateriële erfenissen kan men kinderen in contact brengen met aspecten van hun leefwereld en hun verleden. Als kinderen werken met erfgoed, leren ze op een impliciete wijze dat de huidige samenleving het resultaat is van een ontwikkeling van generaties mensen die voor hen hebben geleefd en dat zij deelnemer en schakel zijn in dat historische proces. Als leerlingen bijvoorbeeld geconfronteerd worden met erfgoed dat gerelateerd is aan het leven van kinderen vroeger, dan kunnen ze zich identificeren met kinderen die in het verleden in een andere context leefden. Erfgoed dat getuigt

van huisvesting, school, speelgoed, gebruiksvoorwerpen, arbeid, techniek, ... maakt dat verleden tastbaar en laat toe dat kinderen zich een beeld van het verleden kunnen vormen.

Kinderen die de kans krijgen hun erfgoed voor te stellen in de klas, ontdekken bovendien dat hun klasgenoten en vrienden ander 'erfgoed' meebrengen. Met erfgoed werken in de klas biedt dus kansen voor intercultureel onderwijs. Bijvoorbeeld: als allochtone kinderen hun erfgoed voorstellen aan de andere leerlingen en omgekeerd. Of als kinderen met verschillende sociale achtergronden betekenis geven aan hun erfgoedobjecten, rituelen of gewoontes. Zeker als kinderen gelijkenissen herkennen in de verschillende culturele uitingen, is er een vertrekpunt voor interculturele dialoog en ontwikkelen ze terzelfder tijd hun eigen identiteit. Kinderen met diverse sociale en culturele achtergronden leren van elkaar als ze hun school- en leefomgeving verkennen. Op die manier ontdekken ze samen het aanwezige culturele erfgoed en ontwikkelen ze een grotere verbondenheid met die leefomgeving.

Erfgoed(educatie) in de lerarenopleiding

Enkele jaren geleden maakten we in de lerarenopleiding lager onderwijs van de Gentse Arteveldehogeschool de keuze om eerstejaarsstudenten de kans te geven een waarnemingsactiviteit rond erfgoedobjecten te organiseren in hun stageklas. Erfgoed was toen nog niet 'hot' en het begrip erfgoed(educatie) was vreemd voor de meeste studenten. Dit wil niet zeggen dat de jongeren geen culturele bagage hadden, maar het begrip 'erfgoed' was onbekend. Dankzij de grotere media-aandacht voor erfgoed (de Monumentenstrijd, Erfgoeddag, Open Monumentendag, ...) en de waardevolle en vernieuwende initiatieven vanuit het erfgoedveld blijkt de huidige generatie studenten het begrip 'erfgoed' wél te kennen, maar ze kunnen



¹ VAN DER AUWERA S., SCHRAMME A. en JEURISSEN R., *Erfgoededucatie in het Vlaamse Onderwijs. Erfgoed en onderwijs in dialoog*, Canon Cultuurcel, Kunsten en Erfgoed, VIOE, Brussel, 2007, pp. 30-32.



de inhoud niet correct duiden. Vandaar de noodzaak om erfgoededucatie als een onderdeel van cultuureducatie in het programma van de lerarenopleiding te integreren en te expliciteren.

Van leerkrachten in spe wordt verwacht dat zij cultuurparticipanten zijn. Zij zullen ook cultuuroverdragers worden. Dit wil zeggen dat een student leraar lager onderwijs een positieve houding heeft (of moet ontwikkelen tijdens zijn opleiding) t.o.v. cultuur – waarvan het culturele erfgoed een onderdeel is – én dat hij/zij voldoende didactische kennis en inzicht verwerft om de toekomstige generaties op een verantwoorde wijze hun culturele omgeving te laten ontdekken. Het onderwijs heeft de taak om jonge kinderen (al vanaf de kleuterleeftijd) bewust in contact te brengen met cultuur. Door jonge kinderen op een uitdagende wijze hun culturele omgeving te laten ontdekken, zal die culturele omgeving een bewust onderdeel worden van hun belevingswereld. Op die manier ontwikkelen kinderen een positieve houding t.o.v. cultuur en wordt de kans groter dat ze jaren later actieve cultuurparticipanten worden. Leerkrachten (in spe) – gesteund door erfgoedinstellingen - hebben dus een medeverantwoordelijkheid om kinderen gevoelig en bewust te maken voor hun erfgoed. Als dit niet gebeurt op jonge leeftijd, is het risico aanwezig dat er stereotiepe beelden ontstaan over erfgoed zoals ‘cultureel erfgoed is saai, iets voor bollebozen, voor snobs... iets waar je je niet voor hoeft te interesseren.’

De studenten werken in het eerste opleidingsjaar met erfgoed in de klas of in de onmiddellijke schoolomgeving. Ze verwerven eerst op eigen niveau kennis, vaardigheden en attitudes om erfgoedobjecten te exploreren. Daarna krijgen ze ook de mogelijkheid om een waarnemingsactiviteit met erfgoedobjecten te realiseren in hun stage. De opdracht is dat ze leerlingen goed leren waarnemen, leren ‘kijken’ naar hun omgeving met verschillende brillen. Ze moeten niet praten over erfgoedobjecten, maar de leerlingen leren de geschiedenis van objecten te achterhalen. Erfgoedobjecten – en zeker onbekende voorwerpen – prikkelen de nieuwsgierigheid en het enthousiasme van jonge kinderen. De leerlingen willen spontaan meer weten over het aangeboden object. Ze transformeren in kleine detectives die met al hun zintuigen het voor hen mysterieuze en naamloze object een betekenis willen geven. Welke functie had het object? Waar werd het gebruikt? Van wie was het? Hoe oud is het? Wordt het nog gebruikt?...

Leerlingen hoeven geen externe impulsen om op die ontdekkingstocht te gaan. De leerkracht wordt de begeleider van de leerlingen die trachten om zoveel mogelijk informatie te ontfutselen aan het voorwerp zelf en zo betekenis te geven aan het object. Niet door op een afstand te kijken en in het wilde weg te raden, maar wel door gericht waar te nemen. Daarom moeten leerlingen de kans krijgen om het object te voelen, te ruiken, te bekijken, te horen en waarom niet te proeven (vb. bij streekgerechten, zelfgemalen koffie of oude snoep). Het is opvallend hoe leerlingen in het lager onderwijs zich direct betrokken voelen bij het studieobject en er dan ook zorgzaam mee omspringen.

Door eerst met erfgoedobjecten en de daaraan verbonden verhalen te werken in de klas, zijn de leerlingen goed voorbereid om vanuit een intrinsieke motivatie de oorspronkelijke context van het object en zijn geschiedenis verder te ontdekken. De stap naar de bredere schoolomgeving, een erfgoedinstelling of een privécollectie hoort dan bij die ontdekkingstocht. De leerlingen stappen gemotiveerd binnen in bijvoorbeeld een heemkundige kring of een museum omdat ze weten dat ze iets zullen ontdekken, dat ze na het bezoek het verhaal van hun object kunnen vertellen. Dezelfde onderzoeksvaardigheden kunnen

Mijn opa was een schoenmaker en we hebben het materiaal van zijn atelier nog op zolder staan. Oude leesten, leerpatronen, messen, schaar, nijptangen, kassa, gespen, ... maar ook nog een paar schoenen die hij maakte voor een gehandicapt kind. Ze waren juist af toen het jongetje stierf. Hij heeft ze altijd bewaard.

Door die schoenen en het bijhorende verhaal waren mijn leerlingen uit het derde leerjaar enorm geïnteresseerd om het atelier van mijn opa te ontdekken. Ze onderzochten alle materialen en ontdekten hun functie. Ik was verwonderd dat kinderen zo geïnteresseerd waren in oude voorwerpen. Ze vonden het leuk om alles aan te raken. Het viel me op dat ze spontaan respectvol omgingen met het materiaal.

leerlingen gebruiken om de wereld buiten de school te exploreren. Deze tweede stap leren de studenten begeleiden in hun tweede opleidingsjaar.

In het derde opleidingsjaar kunnen studenten zich profileren in een zelfgekozen thema. Sommigen ontwikkelen in samenwerking met kleinere erfgoedinstellingen en musea een educatief programma voor die instellingen. Op die manier trachten we mee te werken om de brug te bouwen tussen het onderwijs en het erfgoedveld. Het ervaringsgericht leren staat steeds centraal in de ontwikkelde pakketten.

Met erfgoededucatie beogen we dus dat jonge kinderen vaardige onderzoekers worden die de wereld verkennen met een erfgoedbril. Een positieve attitude t.o.v. erfgoed – zowel die van hun leefomgeving als in de rest van de wereld – is het uiteindelijke doel.

Erfgoededucatie leert tevens kinderen observeren, onderzoeken, waarderen en reflecteren. Op die manier draagt

erfgoededucatie bij tot de ontwikkeling van een autonome manier van denken en handelen. Kennis en inzicht in hoe de wereld in elkaar zit, hoe het vroeger was en hoe anderen omgaan met erfgoed bepaalt mee het zelfbeeld.

Samenwerken met heemkundige kringen

Scholen die aan hun leerlingen een erfgoedervaring willen bieden, ondervinden dikwijls enkele belemmeringen. Zo beschikken ze bijvoorbeeld niet over erfgoed(objecten) om de eerste onderzoeksvaardigheden aan te leren. Scholen hebben niet steeds de kennis en de vaardigheden in huis om met erfgoed aan de slag te gaan. Basisscholen – die slechts over een beperkt budget beschikken voor bijvoorbeeld extra-murosactiviteiten – kennen niet steeds de erfgoedinstellingen in de buurt, alhoewel ze aan hun leerlingen de kans willen bieden om met erfgoed aan de slag te gaan.

Educatief aanbod van heemkundige kringen: enkele good-practice voorbeelden

Hoewel de meest voorkomende activiteiten zich beperken tot de meest evidente vorm van erfgoededucatie voor een heemkundige vereniging, namelijk een rondgeleid bezoek voor scholen aan het heemkundig museum of aan een tentoonstelling, zijn er toch wel wat heemkundige kringen in Vlaanderen die een minder evidente vorm van erfgoededucatie toepassen. We geven hierbij een aantal voorbeelden.

Sommige kringen passen zelfs hun aanbod helemaal aan in functie van de jeugd. Zo trachten een aantal heemkundige verenigingen ook tentoonstellingen te maken over een thema dat schoolgaande kinderen aanspreekt, vb. speelgoed en spelen, circussen, ... De tentoonstelling rond spelen en speelgoed i.s.m. het Speelgoedmuseum trok vb. heel veel scholen aan bij de Heemkundige Kring van Berlare en bij de Heemkundige Kring A. Verhoustraete.

Enkele verenigingen ontwikkelden speciaal een film of documentaire voor scholen. In Sincfala kan men vb. een mooie animatiefilm bekijken over het ontstaan van het Zwin die speciaal voor kinderen werd gemaakt. Vele kringen werken ook erfgoedwandelingen door de gemeente uit voor scholen (dit soms in samenwerking met natuurverenigingen uit de streek).

Vanaf 1999 biedt de geschied- en heemkundige kring Gerardimontium (Geraardsbergen) een cursus 'lokale geschiedenis (heemkunde)' aan in de Geraardsbergse scholen in het laatste jaar van het middelbaar onderwijs (dit zowel in ASO als in TSO, een 5 tal scholen in totaal, ca. 250 à 300 leerlingen). De kring krijgt van de scholen twee lessen ter beschikking om hun cursus te geven. In totaal betekent dit voor de kring een 11 à 12 tal lesbeurten per jaar. De les is gegoten in een mooie PowerPoint presentatie. Iedere leerling krijgt ook de brochure 'Wat je beslist moet weten over Geraardsbergen' mee. Het doel van de cursus is om de geschiedenis (en dan vooral de 'grote') dichterbij de leefwereld van de leerlingen te brengen. Jaarlijks reikt de kring ook de prijs voor geschiedenis uit in het humaniora en dit per school. Deze prijs wordt gegeven aan de leerling die het best gepresteerd heeft op het vlak van geschiedenis. De vakleerkracht geschiedenis beslist aan wie deze prijs uitgereikt mag worden.

De heemkundige Kring Eugeen Goeyvaerts (Lint) organiseert ook rondleidingen voor kleutergroepen. Het bezoek wordt dan ingekleed rond het komen kijken naar wat opa en oma vroeger deden. De gids is zelf een onderwijzer die inspeelt op wat de kinderen opmerken i.v.m. de voorwerpen die ze zien. Aan alle schoolgroepen vraagt deze kring op voorhand welke thema's op dat moment behandeld worden op school en in het kader van welk thema ze het bezoek aan het museum organiseren.

De geschied- en heemkundige kring Leopoldsborg heeft een schoolproject voor kinderen opgesteld 'van graan tot brood'. Dit project wordt opgenomen in het lesonderdeel 'voedingsleer'. In het schooljaar 2008-2009 gaat de kring met dit project naar de scholen.

Verschillende heemkringen hebben een educatieve werking rond dialecten ontwikkeld. Er wordt getracht om de leerlingen het streekdialect bij te brengen. Een aantal verenigingen gaan hierover in de school zelf dialectlessen geven.

Een simulatie van hoe er vroeger les gegeven werd, blijkt ook een succesvolle manier te zijn om kinderen van het basisonderwijs aan te spreken. De klassen komen op bezoek naar het museum en op de houten schoolbanken van een oud klaslokaal wordt er les gevolgd.

Stichting Erfgoed Eisden heeft een belevenis-pakket ontwikkeld voor leerlingen waarbij de geschiedenis van het mijnwerkersverleden op een ervaringsgerichte manier wordt bijgebracht.

De heemkundige kring 'Scheldeveld' heeft samen met een school van Zevegem gewerkt aan een inventarisatieproject van het erfgoed in De Pinte. De leerlingen van de school van Zevegem zijn interviews gaan afnemen van oudere mensen die de heemkundige kring had aangeduid. In een andere school van De Pinte werkte iedere klas rond een bepaald thema, vb. het station. De heemkundige kring hielp de leerlingen bij hun zoektocht naar historische informatie en fotomateriaal. Het resultaat hiervan was een tentoonstelling die gehouden werd in de feestzaal van de school.

Een aantal verenigingen laten de leerlingen bepaalde ambachten of oude beroepen uitvoeren. Het Ordinaaltje geeft zo workshops kantslossen en bij de Heemkundige Kring Eugene Goeyvaerts (Lint) kan men op Ruffeldag (een initiatief van de gemeente) kennis maken met de dagdagelijkse bezigheden van een heemkundige vrijwilliger die werkt in het heemkundig museum.

Voor mijn eerste wo-activiteit heb ik gewerkt rond erfgoed. Ik wou eerst mijn kat laten waarnemen, maar een leerling in mijn stageklas was allergisch voor katten. Ik heb uiteindelijk een waarnemingsactiviteit opgezet rond oude keukentoeestellen die ik vond bij mijn grootmoeder. Een tweede keus onderwerp, maar ik heb er geen spijt van gehad. De kinderen waren zeer enthousiast. Ze wilden weten waarvoor die toestellen werden gebruikt en onderzochten spontaan hoe die toestellen werkten. Ze vergeleken de toestellen met de huidige keukentoeestellen. We hebben ook koffie gemalen en gezet op 'grootmoeders' wijze. Ze hadden nog nooit zo'n heerlijke koffie gedronken in het leraarslokaal.

Ook studenten in de lerarenopleiding die met erfgoedobjecten aan de slag willen in hun stageklas, ondervinden identieke problemen. Velen kiezen voor een ander onderwerp voor hun eerste waarnemingsactiviteit omdat erfgoedobjecten - die rijke ontdekkingskansen bieden aan leerlingen - niet bereikbaar zijn voor hen.

Hierbij doen we een oproep naar de heemkundige kringen en musea om bijvoorbeeld een aantal van hun objecten in bruikleen te geven aan scholen en studenten in de lerarenopleiding. Dit kunnen bijvoorbeeld dubbels zijn. Uiteraard moeten hierover de nodige afspraken worden gemaakt. Daartoe voegen we alvast een model van bruikleenovereenkomst bij dit artikel.

Heemkundige kringen kunnen een belangrijke partner worden van scholen om erfgoededucatie op de rails te zetten. De kringen zijn gesitueerd in de onmiddellijke omgeving van vele basischolen en bovendien kennen heemkundigen de directe schoolomgeving goed. De

combinatie van de didactische vaardigheden van een leerkracht met de knowhow van erfgoedverzamelaars kan voor jonge kinderen de eerste rijke erfgoedervaring opleveren. Het zou dus goed zijn dat samenwerking tussen scholen en heemkundige kringen worden opgezet of verder geïntensifieerd.

Tips en valkuilen

Wij hopen dat samenwerkingsverbanden tussen heemkundige kringen, basis-, secundaire en hogescholen kunnen gerealiseerd worden. Door samenwerking krijgen ook kleinere musea, heemkundige kringen, archieven en gemeenten de kans om kwalitatief goede educatieve programma's te ontwikkelen. Dit kan zowel een educatief bezoek zijn als een wandeling in de buurt of een leskist. Voor die heemkundige kringen en scholen die samen aan erfgoededucatie willen werken geven we de volgende tips mee.

- Breng de beginsituatie goed in beeld. Houd rekening met wat er al is. Start met het versterken en verder ontwikkelen van die activiteiten die al lopen.
- Maak onmiddellijk duidelijk wat de partners kunnen bijdragen.
De rol van de school kan variëren van klankbord en tester van concepten, tot bedenker en ontwikkelaar van educatief materiaal. Engagements die niet kunnen nagekomen worden, leiden enkel tot frustratie.
- Let erop dat zowel in de heemkundige kring als in de school meerdere personen betrokken zijn. Bouw geen activiteiten op personen, maar op teams. Hoe meer partners, hoe groter het draagvlak.
- Communiceer duidelijk wat je wilt bereiken. Een school kan het erfgoed centraal plaatsen, maar ook gebruiken als middel om bijvoorbeeld een muzische activiteit te ondersteunen.
- Respecteer elkaars expertise. Leerkrachten weten goed hoe hun leerlingen 'leren', heemkundigen zijn inhoudelijk sterk onderlegd.
- Houd rekening met de leeftijd, interesses en

achtergronden van de leerlingen. Een activiteit voor 11-jarigen kun je niet zomaar vertalen naar een kleuterklas.

- Plaats het zelfontdekkend en ervaringsgericht leren centraal. Zorg voor afwisseling in de aangeboden activiteiten en houd rekening met de eigen inbreng van de leerlingen.
- Erfgoededucatie kan overal plaats vinden. In de klas, op school, in de schoolomgeving, in een museum, op uitstap, ... Een heemkundige kring is een partner die op vele vlakken kan bijdragen (zie goodpracticevoorbeelden).
- Tracht erfgoed goed te integreren en te verankeren in de bestaande leerdomeinen, zodat een 'erfgoedactiviteit' geen eenmalig en alleenstaand gebeuren is.
- Tracht erfgoedactiviteiten te ontwikkelen voor de kleuterklas en de verschillende graden van het lager en het secundair onderwijs. Houd hierbij rekening met de eindtermen en de leerplandoelen. Neem hiervoor de tijd! (Enkele jaren zal een minimum zijn).
- Durf de activiteiten eerlijk te evalueren. Betrek de leerlingen bij de evaluatie.

Elk jaar kiezen enkele laatstejaarsstudenten om ervoor aan de slag te gaan in een erfgoedinstelling. Dit jaar bijvoorbeeld ontwikkelen twee studenten het project "In de voetsporen van de schoen". Een educatief pakket waarin een bezoek aan het schoeiselmuseum te Izegem centraal staat. Kinderen worden al vooraf in de klas uitgedaagd om de collectie van het museum te komen bewonderen. Al spelend leren is wat ze hier voor ogen hebben! Het pakket sluit aan bij de eindtermen van het lager onderwijs en is bedoeld voor leerlingen uit de derde graad. Ook de leerkracht zal bij het bezoek in het museum een actieve rol spelen. De opdrachten in het museum zijn zo ontwikkeld dat alle kinderen actief zullen ontdekken en leren.

Heb je vragen i.v.m. het artikel? Neem dan contact op met de auteurs
 Sven De Maertelaere, lector wereldoriëntatie – Arteveldehogeschool: sven.de-maertelaere@arteveldes.be
 Eva Van Hoyer en Daphné Maes, coördinator en consulent – Heemkunde Vlaanderen vzw: eva.vanhoye@heemkunde-vlaanderen.be, daphne.maes@heemkunde-vlaanderen.be



BRUIKLEENOVEREENKOMST²

Heemkundige kring:	
Contactpersoon	
Adres erfgoedinstelling	
Telefoon	
Email	

Bruikleennemer:	
Naam	
Functie	
Adres bruikleennemer	
Telefoon	
Email	

Bruikleenperiode

Van tot en met

Leenvergoeding

De leenvergoeding bedraagt voor al de in de omschrijving genoemde voorwerpen in bruikleen. Hierin zit een verzekering die de eventuele schade aan de voorwerpen in bruikleen dekt.

De bruikleennemer verklaart in de omschrijving genoemde voorwerpen in tijdelijke bruikleen te hebben ontvangen van de voornoemde heemkundige kring. De bruikleennemer verbindt zich om op een goede wijze zorg te dragen voor deze voorwerpen. De bruikleennemer houdt zich bovendien aan de volgende voorwaarden.

- De bruikleennemer verplicht zich in geval van verlies of beschadiging van de voorwerpen de heemkundige kring onmiddellijk op de hoogte te brengen.
- De bruikleennemer zal geen herstelwerkzaamheden of andere bewerkingen aan de voorwerpen in bruikleen verrichten.
- De bruikleennemer zal de bruikleenperiode respecteren.

² Opgemaakt naar THOMÉSE, M., *Het tastbaar verleden. School-museumproject erfgoedbreed*, Museumhuis Groningen, Groningen, 2003, pp. 47-48.



omschrijving van de voorwerpen:

Extra opmerkingen i.v.m. één of meerdere van bovenstaande voorwerpen in bruikleen.

Voor akkoord getekend namens de heemkundige kring (m.n. de contactpersoon)

Handtekening

Plaats en datum

Voor akkoord getekend namens de bruikleennemer

Handtekening

Plaats en datum

Voor retourontvangst getekend namens de heemkundige kring

Handtekening

Plaats en datum

Deze bruikleenovereenkomst werd in tweevoud opgemaakt.

Van Aanwinst tot Zaaltekst.

Tips voor het beheer en de ontsluiting van een collectie lokaal erfgoed.

Deel IV: Lang leve je collectie lokaal erfgoed!

Over het goed behoud en beheer van je erfgoedcollectie.

Heb je een collectie lokaal erfgoed? Dan vervul je een belangrijke taak. Je zorgt ervoor dat getuigenissen van vroeger en nu bewaard blijven. Mensen van nu en later kunnen zo leren hoe men in je regio woonde, leefde en werkte.

De verzamelingen en de kennis die lokale erfgoedbeheerders bezitten, zijn vaak interessant en waardevol. Maar velen zullen het beamen ... collectiebeheer is een hele opdracht.

Binnen het project **Lokaal Geheugen** loopt een bijdragenreeks met tips voor het beheer en de ontsluiting van lokaal erfgoed. De thema's zijn heel divers: van 'wat te doen met een aanwinst?' tot 'hoe schrijf ik een zaaltekst?'. Uiteindelijk krijg je zo een beknopte handleiding van A tot Z.

Deze bijdrage gaat over goed **behoud en beheer** van je collectie. Alle objecten zijn natuurlijk onderhevig aan verval. Maar door hun bewaaromstandigheden te verbeteren kan je ze langer laten leven. In deze bijdrage bekijken we eerst welke schade het omgevingsklimaat en ongedierte kunnen veroorzaken en wat je ertegen kan doen. Vervolgens krijg je enkele tips om je collectie veilig te onderhouden.

1. Licht

Mensen houden van veel licht. Daglicht en, als dit niet volstaat, kunstlicht. We staan er zelden bij stil, maar talloze objecten lijden onder zoveel licht. De kleuren verschieten, materialen verouderen sneller en voorwerpen kunnen te warm worden in direct (zon)licht. Vooral organische materialen - zoals hout, leer, papier en textiel - zijn kwetsbaar. Het gewone, zichtbare licht brengt schade teweeg, maar nog grotere boosdoeners zijn de ultraviolette en infrarode stralingen. Die zijn het sterkst in zonlicht. Maar ook halogeenlampen geven veel ultraviolette en infrarode stralen vrij.

Veel lichtschade kan je voorkomen met eenvoudige ingrepen. Het komt erop aan het lichtniveau te verlagen, zeker bij de presentatie van zeer lichtgevoelige materialen zoals papier en textiel, en de blootstellingsduur te beperken.

- Houd rechtstreeks daglicht tegen met lamellen, rolgordijnen of luiken.
- Richt lampen niet direct op de objecten of plaats ze tenminste vier meter verder. Gebruik lampen met een lage UV-waarde (zoals gloeilampen).
- Doe het licht uit als je de ruimte verlaat.
- Sluit de luiken buiten de openingsuren.
- Daglicht bevat zeer veel UV-straling. Met UV-werende folie op het vensterglas kan je een belangrijke schadebron elimineren.

2. Temperatuur en vochtigheid

Ook temperatuur en vocht werken in op je collectie. Het vochtgehalte wordt uitgedrukt in relatieve luchtvochtigheid. Dat is de verhouding van de hoeveelheid waterdamp die lucht bevat tot de hoeveelheid waterdamp die lucht bij temperatuur van dat moment maximaal kan bevatten. Temperatuur en luchtvochtigheid zijn onlosmakelijk met elkaar verbonden. Naarmate de temperatuur daalt, stijgt de luchtvochtigheid (en andersom).

Droogte. Let op in de winter!

Denk aan de relatieve luchtvochtigheid van zodra de verwarming aangaat, zeker bij vorst. Bij vriesweer is de lucht meestal kurkdroog. Centrale verwarming maakt de lucht dan nog droger. Vaak ondervind je dit zelf wel. Wanneer je last hebt van droge of gebarsten lippen, wijst dit op een zeer lage luchtvochtigheid.

Elk materiaal reageert natuurlijk anders op het omgevingsklimaat. Maar je kan ervan uitgaan dat de meeste collecties zich goed voelen bij een temperatuur van maximum 20°C en een luchtvochtigheid van ca. 50 tot 55 %. Tracht deze waarden echter niet te forceren! Plotse klimaatwisselingen kunnen meer schade dan een iets te koud, maar constant klimaat. Zij brengen allerlei reacties teweeg, zeker bij samengestelde objecten zoals schilderijen, meubels of inlegwerk. Met typische schadebeelden als gevolg: barsten, kromgetrokken hout of afgebladderde verf.

Hoe kan je schade door vocht en temperatuur beperken?

- Plaats objecten niet tegen een buitenmuur. Houd tenminste vijf centimeter afstand. Buitenmuren zijn 's winters vochtiger en kouder dan andere muren en 's zomers vaak warmer.
- Verplaats de voorwerpen niet zomaar naar een andere ruimte. Daar kan een ander binnenklimaat heersen.
- Zet verwarming of airconditioning nooit plotseling helemaal aan of helemaal uit.
- Houd ramen gesloten.
- Laat de temperatuur 's nachts nooit meer dan enkele graden zakken. Laat de overgang van en naar het stookseizoen geleidelijk plaatsvinden.
- Plaats voorwerpen niet vlak bij een radiator, verwarmingsrooster, kachel, ventilator, lamp, elektrisch apparaat of kaars.

Meet en beheers

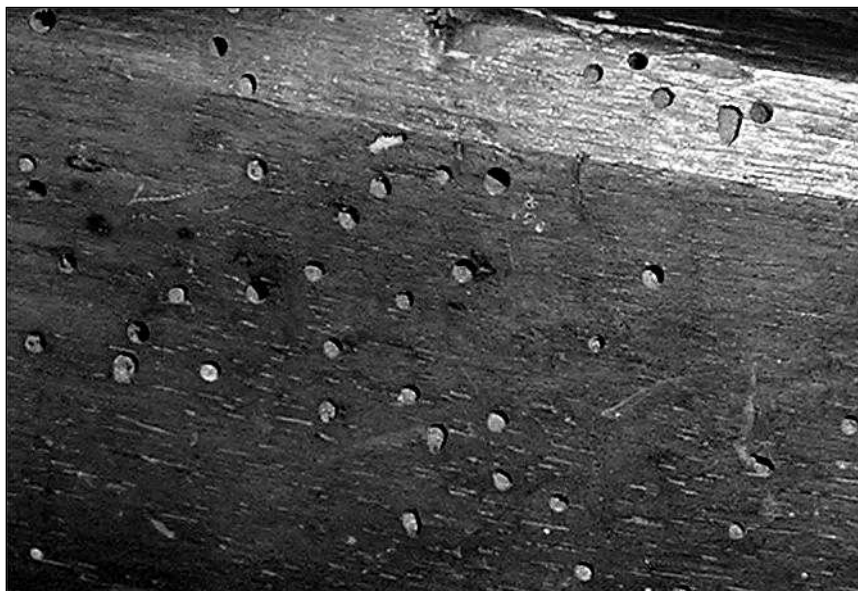
Om de invloed van omgevingsfactoren te bepalen, moet je die natuurlijk eerst meten. Hiervoor bestaan diverse toestellen.

- Voor lichtsterkte en UV-straling gebruik je een gecombineerde meter. Die registreert de verhouding van de UV-straling tegenover het zichtbare licht.
- Een hygrometer meet de luchtvochtigheid. Dit toestel geeft de luchtvochtigheid weer op een bepaald moment.
- De thermohygrograaf combineert een thermometer met een hygrometer. Dit toestel meet schommelingen in temperatuur en luchtvochtigheid tijdens een bepaalde periode en registreert die op papier als een continue grafiek. Zo krijg je een goed overzicht van de fluctuaties van het binnenklimaat.

Deze meettoestellen zijn wel behoorlijk duur. Informeer daarom eerst of je ze niet kan uitlenen bij je provinciale museumconsulent.

3. Allemaal beestjes

Insecten en ongedierte ... wie wil ze in huis? Sommige soorten kunnen heel wat schade aanrichten. Vooral organisch materiaal is kwetsbaar voor ongedierte. Mottenlarven houden van wol, zijde, bont en ander textiel van dierlijke oorsprong. Houtwormkevers graven gangen uit in kasten, tafels, gebinte en vloeren. Muizen en ratten doen zich te goed aan vrijwel alles wat hun weg kruist: papier, textiel, hout, etensresten ... Zelfs de gewone huisvlieg kan schade aanrichten. Vliegenpoepjes zijn zo zuur dat ze vlekken nalaten op schilderijen of papier.



Gaatjes aan het houtoppervlak zijn de uitvliegopeningen van volwassen houtwormkevers.

Houd het proper

Tegen ongedierte ga je best preventief tewerk. Creëer een omgeving die beestjes afschrikt. Ook hier luidt het motto: voorkomen is beter dan genezen.

- Stof trekt insecten aan. Maak de ruimte dus geregeld schoon. Stofzuig ook achter meubels, onder rekken en tapijten.
- Controleer de buitenkant van het gebouw op mogelijke aantrekkingshaarden, zoals nesten, puin en vuilnis.
- Bescherm objecten tegen stof door ze op te bergen in dozen of af te schermen met stofhoezen en gordijnen.
- Bewaar verpakkingsmateriaal uit de buurt van je collectie. Het trekt insecten aan.
- Inspecteer nieuw binnengekomen objecten op ongedierte.
- Houd ramen en deuren gesloten. Zo vermijd je dat insecten binnenvliegen of -kruipen.
- Vermijd vochtproblemen en isoleer waterleidingen.
- Zet planten of bloemen nooit in een omgeving met museumvoorwerpen. Planten kunnen insecten verbergen.
- Voedsel trekt ongedierte aan. Eet daarom niet in de buurt van je collectie.

Toch ongewenste gasten?

Als je ongedierte snel opspoort, kan je een plaag vermijden. Let op dode of levende insecten, omhulsels, uitwerpselen, boormeel en schade aan objecten zoals gaten of losse haren (bij bont). Knaagsporen, uitwerpselen en nesten wijzen op de aanwezigheid van knaagdieren en andere kleine dieren. Goed uitkijken is dus de boodschap!

Levende insecten kan je snel detecteren met kleefvallen. Dat zijn valletjes van karton met een lijmlaag, waarin de insecten blijven kleven. Plaats de vallen op strategische plaatsen en controleer regelmatig. Wanneer je een insect in zo'n val aantreft, moet je het natuurlijk identificeren. Best ga je

hiervoor te rade bij een specialist - je provinciale museumconsulent bijvoorbeeld. Een kleefval kan je voor enkele euro kopen bij een gespecialiseerde verdeler.

Vermoed je dat een object is aangetast door insecten? Breng het dan meteen naar een goed afgesloten quarantainevertrek. Inspecteer het stuk grondig. Wikkel het eventueel in een blad wit papier en steek het in een afgesloten zak. Als je daarin na een tijdje insectensporen terugvindt, weet je dat je vermoeden gegrond was.

Wees niet te snel met chemische behandeling om ongedierte te bestrijden. Insecticiden bevatten stoffen die vaak schadelijk zijn voor jezelf en je collectie. Bovendien bestaan er veiligere en gezondere alternatieven. Denk aan vriesbehandeling, warmtebehandeling en stikstofmethode. Voor deze twee laatste bestrijdingsmethodes moet je aankloppen bij een gespecialiseerde firma. Vriesbehandeling kan je vaak zelf toepassen zonder gevaar voor het object, wanneer je de procedure zorgvuldig naleeft.

Leven en laten leven

Dieren, zoals ratten of muizen, vergiftig je beter niet. Een vergiftigd beest kruipt weg in moeilijk bereikbare plaatsen om er te sterven. Zo'n lijkje trekt dan weer schimmels en insecten aan. Dieren vang je dus beter levend door vallen uit te zetten.

Vriesbehandeling

Insecten sterven als ze lang genoeg aan lage temperaturen worden blootgesteld. Een week blootstelling aan een temperatuur van -20 tot -40°C volstaat om de meeste insecten te vernietigen. Kleinere aangetaste objecten kan je dus perfect behandelen in je vriezer thuis. Neem wel deze voorzorgsmaatregelen:

- Verpak het object in een plastic zak. Probeer zoveel mogelijk lucht uit de zak te krijgen. Hoe minder lucht, hoe kleiner de kans op condensvorming.
- Het koelen zelf gebeurt best zo snel mogelijk. Laat je vriezer dus maximaal voorkoelen.
- Haal na een week de zak uit de vriezer en laat die langzaam opwarmen. Pas wanneer het object op kamertemperatuur is en geen condens meer aan de buitenkant te zien is, kan je de verpakking openen.

Niet alles kan je invriezen. Let vooral op met objecten die uit verschillende materialen zijn samengesteld. Samengestelde objecten kunnen barstjes vertonen, omdat de diverse materialen anders op de koude reageren. Ook vochtige voorwerpen vries je beter niet in. Dan kan er schade door ijskristalvorming optreden. Textiel, papier- en boekmateriaal komen het meest in aanmerking voor deze behandelingsmethode.

4. Schimmels

Schimmels gedijen goed in een vochtrijke omgeving. Ze hechten zich op objecten en vermenigvuldigen zich razendsnel. Schimmels zijn ook gevaarlijk voor de mens. Huideczeem, allergische reacties, astma, spierpijn en hoofdpijn kunnen optreden door huidcontact of door opname via de luchtwegen.

Schimmelvorming kan je vermijden. Het komt er vooral op aan om de ruimte droog en proper te houden:

- Houd de relatieve luchtvochtigheid onder 60 %.
- Plaats geen voorwerpen tegen een buitenmuur. Er kan condensatie ontstaan tussen de koude buitenmuur en het wisselende binnenklimaat.
- Houd de temperatuur constant.

- Zorg voor een goede verluchting.
- Vermijd planten en dieren in de buurt van je collectie.
- Bescherm je collectie tegen stof.
- Controleer elk nieuw binnengekomen object op eventuele aanwezigheid van schimmel.

Is er toch een object aangetast? Breng het dan onmiddellijk in quarantaine. Bescherm jezelf: draag handschoenen en, als het kan, een gezichtsmasker. Raadpleeg vervolgens een specialist. Er zijn zoveel schimmelsoorten dat het herkennen en bestrijden ervan echt specialistenwerk is.

5. Onderhoud

Mocht je het nog niet weten: je collectie is gebaat bij een schone omgeving. Het onderhoud in een museale omgeving vraagt wel een heel eigen benadering. Museale objecten zijn vaak delicaat dan wat je thuis in de kast hebt staan. Wees dus extra voorzichtig en doe navraag welke schoonmaakmethodes geschikt zijn.

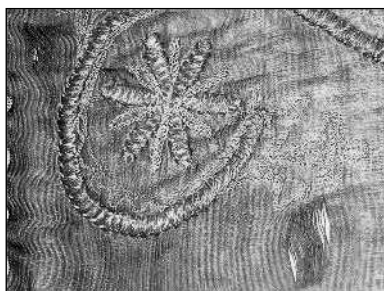
Geen twee gelijk

Elk materiaal is anders. Hou hiermee rekening bij het onderhoud en het bewaren van je collectie. Textiel bewaar je anders dan hout of metaal. Voor de eigenschappen en onderhoudsvereisten van een specifiek materiaal kan je een naslagwerk raadplegen. Je vindt er enkele in de literatuurlijst achteraan dit katern.

Een propere ruimte

Net zoals je huis, vraagt een museale ruimte om een geregeld onderhoud. Maar water, zwabber en onderhoudsproducten hou je beter uit de buurt van je collectie. Een museale ruimte reinig je met een stofzuiger of microfvezeldoeken. Moet er toch water aan te pas komen? Gebruik dan een goed uitgeknepen doek of zeemlap.

Houd een ruimte ook proper. Een deurmat geeft meer resultaat dan je zou denken. Ze vangt het meeste vuil op dat aan schoenen kleeft. Hoe langer de mat, hoe schoner de voetzolen. Een deurmat heeft wel alleen zin als die geregeld wordt gestofzuigd.



Textiel is erg kwetsbaar. Typische schadeverschijnselen zijn afgebroken vezels, kreuken, scheuren of rimpels.

Onderhoud van objecten

Voorzichtigheid is de moeder van de porseleinkast. Dit aloude gezegde gaat zeker op bij het onderhoud van je collectie. Inspecteer het object dus eerst vóór je het reinigt. Bij schimmels, roest, beschadiging of loszittende onderdelen raadpleeg je best een restaurator. Ook delicate objecten, zoals schilderijen, reinig je niet zelf.

Museale objecten mag je alleen droog reinigen. Voor gladde oppervlakken is een schone, droge, niet-pluizende stofdoek de beste keuze. Ga bij het afstoffen als volgt tewerk:

- Sla de punten van de doek naar binnen, zodat er een glad oppervlak ontstaat.
- Stof af met beheerste bewegingen.
- Klop de doek regelmatig uit (in openlucht) of neem schone stofdoeken.
- Vermijd dat op afgestofte delen opnieuw stof valt. Werk dus van boven naar beneden en van achteren naar voren.

Sommige materialen kan je niet zomaar afstoffen. Textiel is door zijn structuur ongeschikt om met een stofdoek te worden behandeld. Ook bij papier, metaal of aardewerk kan het oppervlak zo van structuur zijn dat je het maar moeilijk kan afstoffen. Je kan dan een stofzuiger gebruiken. Meestal volstaat een gewone huishoudstofzuiger. Neem wel enkele voorzorgsmaatregelen.

- Kies voor een goed hanteerbare stofzuiger met instelbare stang. Zorg dat je de stofzuiger met één hand kunt bedienen, zodat je met de andere hand het object kunt ondersteunen.
- Stofzuig met een mindere zuigkracht. Bij sommige toestellen kan je het toerental instellen. Heeft jouw stofzuiger geen instelbaar toerental? Bevestig dan een lapje tule of nylon gaas voor de zuigmond. De stofzuiger zal zo minder gemakkelijk kleine onderdelen opzuigen.
- Gebruik de hulpstukken van de stofzuiger. Sommige objecten behandel je beter met een kleinere zuigmond of een zachte borstel.
- Controleer of het apparaat en de hulpstukken geen scherpe hoeken of randen hebben.

6. Meer weten?

Dit katern is vooral geschreven als inleiding op de thematiek van behoud en beheer. Met specifieke vragen over je collectie kan je terecht bij je provinciale museumconsulent. Hij/zij zal je verder helpen of doorverwijzen naar een specialist. Voor meer achtergrondinformatie kan je ook onderstaande werken en websites raadplegen.

VerzekerDe Bewaring

[Ministerie van de Vlaamse Gemeenschap/ Culturele Biografie Vlaanderen vzw, s.d.]

Dit naslagwerk geeft allerlei tips voor het behoud van museale collecties, archief en ander roerend erfgoed. De teksten zijn toegankelijk, al zijn ze vooral geschreven voor professionele musea.

Kostprijs: 50 euro

Waar bestellen: FARO. Vlaams Steunpunt voor Cultureel Erfgoed vzw (www.faronet.be of info@faro.net)

Het Suppoostenboek. Over de kunst van waken en werken in het museum

[Stedelijke Musea Antwerpen/ Vlaamse Museumvereniging/ Koninklijk Museum voor Schone Kunsten Antwerpen, 2002]

Dit handboek, geschreven voor suppoosten, bevat een hoofdstuk conservering. Je vindt er toegankelijke tips om veilig om te gaan met je collectie.

Kostprijs: 15 euro

Waar bestellen: Vlaamse Museumvereniging vzw (www.vmv.be of info@vmv.be).

Aan de slag met archief en documentatie. Handleiding voor de lokale erfgoedhouder

[Heemkunde Vlaanderen vzw/Vlaams Centrum voor Volkscultuur vzw, Mechelen, 2005]

Dit boekje is een handige inleiding tot archief- en documentatiebeheer. Het is speciaal geschreven voor de lokale erfgoedvrijwilliger.

Kostprijs: 15 euro

Waar bestellen: Heemkunde Vlaanderen vzw (www.heemkunde-vlaanderen.be of wim.vanhaecke@heemkunde-vlaanderen.be)

Hebben en houden, tips om je erfgoed gezond te houden

[Culturele Biografie Vlaanderen en de erfgoedcellen, Antwerpen, 2005]

Een aanrader voor wie snel informatie wil. Je krijgt tips hoe je waardevolle spullen thuis kunt bewaren. De bekende radio-raadgeefster Tante Kaat verleende haar medewerking.

Kostprijs: gratis

Waar bestellen: te downloaden bij www.faronet.be (rubriek publicaties)

Als het maar gezond is. Cultureel erfgoed in depots - een kwestie van hygiëne en conditie

[Culturele Biografie Vlaanderen vzw, PCCE, Musea Stad Antwerpen en Erfgoedcel Antwerpen, Antwerpen, 2004]

Hier vind je tips om je collectie in het depot goed te bewaren. Je kunt je eigen depot-situatie inschatten met de Grote Depot-test.

Kostprijs: gratis

Waar bestellen: te downloaden bij www.faronet.be (rubriek publicaties)

Schoon schip: handleiding voor het courant onderhoud van waardevolle kerkinterieurs.

[Vlaams Centrum voor Ambacht en Restauratie/ Monumentenwacht Vlaanderen, 2000]

De map is opgevat als een werkinstrument met allerlei tips voor de omgang met en het onderhoud van interieuronderdelen van een kerk (vloeren, het meubilair, de afgewerkte wanden ...)

www.faronet.be

De website van FARO, Vlaams Steunpunt voor Cultureel Erfgoed vzw. Onder de rubriek publicaties/werkdomein behoud en beheer vind je allerlei werken over behoud en beheer.

www.aproa-brk.org

BRK-APROA is de Beroepsvereniging voor Conservators-Restaurators. Op de website vind je een lijst van aangesloten restaurators, gerangschikt volgens specialisatie.

www.icn.nl

Dit is de website van het Instituut Collectie Nederland, een kennisinstituut voor behoud en beheer van roerend erfgoed.

www.collectiewijzer.nl

De website is nog in aanbouw, maar je kan er al allerlei documenten downloaden over goed collectiebeheer.

Dit katern is geschreven naar aanleiding van de cursussen 'Lang leve je collectie agrarisch erfgoed' (november 2007) en 'Lang leve je collectie textiel' (februari 2008).

De cursussen en het katern komen tot stand binnen het project **Lokaal Geheugen**. Op initiatief van Heemkunde Vlaanderen vzw hebben adviseurs uit de provincies en andere specialisten zich in dit project verenigd. Met Lokaal Geheugen willen zij iedereen ondersteunen met een collectie lokaal erfgoed (heemkringen en andere erfgoedverenigingen, lokale musea, particuliere verzamelaars met een erfgoedcollectie).

Welke steun kan je van Lokaal Geheugen verwachten?

1. Informatie en advies

Informatie en advies vind je op www.helpdesklokaalerfgoed.be. Je kan er ook vragen posten op een speciaal formulier. Je krijgt dan zo snel mogelijk een persoonlijk antwoord.

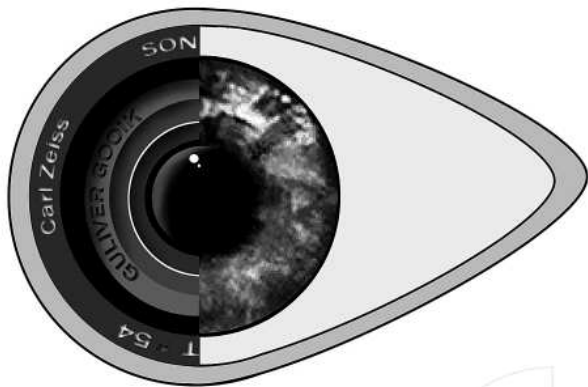
2. Vorming

Per provincie worden cursussen georganiseerd over een aspect van het beheer van een collectie lokaal erfgoed. Binnen het project zijn nog deze cursussen gepland:

Komt dat horen! (mondelijke geschiedenis)	april-juni 2008
Nieuwe presentatietechnieken	november 2008
Promotie en toerisme	februari 2009
Doelgroepenwerking	mei 2009

Lokaal geheugen is een samenwerkingsverband van Heemkunde Vlaanderen vzw met de provinciebesturen en de Vlaamse Gemeenschapscommissie, Volkskunde Vlaanderen vzw en FARO. Vlaams Steunpunt voor Cultureel Erfgoed vzw. Het project is mogelijk dankzij de financiële steun van de Vlaamse Gemeenschap.

De tweede editie van de kortfilmwedstrijd “Het Gouden Hamertje” wordt georganiseerd in 2008



Het Gouden Hamertje is een kortfilmwedstrijd die uitgeschreven wordt over heel Vlaanderen met de bedoeling verenigingen aan te sporen om een film te maken met als thema lokale liederen, verhalen, culturele evenementen, gebouwen en/of de lokale eet- en drinkcultuur.

Is het in jouw gemeente ook niet dringend nodig om verhalen, liedjes, gebruiken, gebouwen of het plaatselijk dialect vast te leggen? Als heemkundige kring kan je aan Heemkunde Vlaanderen vzw doorgeven welke lokale erfgoedthema's je als bewegende beelden wil bewaard zien. Heemkunde Vlaanderen vzw zoekt dan samen met het Centrum voor Beeldexpressie naar amateurfilmers die de zaken kunnen verfilmen. Door mee te werken als heemkring hou je een stukje erfgoed uit je dorp of stad in stand voor de volgende generaties. Daarenboven is het een mooie manier om de eigen streek of stad te promoten. De kortfilms die zo ontstaan kunnen in 2008 tevens meedingen naar de prijzen van de kortfilmwedstrijd 'Het Gouden Hamertje'. In 2006 vond de eerste editie van deze wedstrijd plaats. 'Het Gouden Hamertje' wordt uitgereikt aan de beste verfilming van lokaal erfgoed. De wedstrijd wordt georganiseerd door een samenwerkingsverband rond Guliver. Guliver (Gooikse Liederen en VERTellingen) is een Gooikse vereniging die in 2005 een succesvolle DVD lanceerde met Gooikse liederen en vertellingen. Onder andere Heemkunde Vlaanderen vzw en Centrum voor Beeldexpressie zijn twee van de partners van de kortfilmwedstrijd.

Heb je lokale erfgoedthema's in gedachten die vastgelegd kunnen worden op film? Geef dit dan door aan Daphné Maes (daphne.maes@heemkunde-vlaanderen.be; tel. 015/ 20 51 74 of Heemkunde Vlaanderen vzw, Daphné Maes, Zoutwerf 5, 2800 Mechelen).

Heb je in je heemkring zelf vrijwilligers die kunnen filmen of ken je zelf een amateurfilmer dan kan je natuurlijk ook rechtstreeks deelnemen aan het Gouden Hamertje! De inzendingen moeten recent gemaakt zijn en over erfgoed in Vlaanderen handelen. Ze mogen geen aanstootgevende beelden bevatten en hebben een maximum speelduur van vijftien minuten. De taal die in de film gebruikt wordt is een Vlaams dialect of het Nederlands. Ondertiteling mag. De **uiterste datum van inschrijving is 31 mei 2008**. Een inschrijvingsformulier en alle mogelijke info over het project vind je op de website www.guliver.be. Vragen kan men per e-mail stellen via guliver@guliver.be of tel. 0477/71.02.94. De deelnemende werken zelf moeten ten laatste op 1 september 2008 verzonden worden naar: Cultuurdienst Gouden Hamertje, Dorpsstraat 67, 1755 Gooik. Op 16 november 2008 worden de geselecteerde werken voorgesteld en wordt de prijs uitgereikt.



75 jaar Chiro

Feest mee! Bewaar mee!



In 2009 wordt de grootste jeugdbeweging van Vlaanderen, de Chiro, 75 jaar. Om dit te vieren plant Chirojeugd Vlaanderen een rondreizende tentoonstelling en een erfgoedproject.

Kort even voorstellen

De Chiro ontstaat in 1934 wanneer priester Jos Cleymans nieuw leven blaast in de uitgebluste patronaten. De patronaten zijn op dat moment de oudste vorm van georganiseerd jeugdwerk. Ze worden halfweg de negentiende eeuw in verschillende Belgische steden opgericht om de arbeidersjeugd een religieuze en morele vorming mee te geven en hen te beschermen tegen verderfelijke invloeden van buitenaf. Na de Eerste Wereldoorlog dreigen de patronaten ten onder te gaan. De passieve, beleurende jeugdzorg die zij aanbieden slaat niet meer aan bij de jeugd. Pas wanneer de kentekens Chi en Ro, spelen in openlucht en een eigen jeugdig groepsleven worden ingevoerd, leven de patronaten opnieuw op. Jongeren worden nu actief betrokken in de patronaatswerking en zo groeien de patronaten uit tot een bloeiende jeugdbeweging, de Chiro. Het principe van de Chiro is eenvoudig. Al 75 jaar lang brengen Chirogroepen over heel Vlaanderen kinderen en jongeren op zondag samen om hen via spel ervaring op te laten doen en hen te betrekken in de samenleving.

Het alle(zon)daagse

De Chiro heeft op 75 jaar tijd een rijkelijk gevulde erfgoedschat vergaard. Vlaggen, uniformen, kentekens, liederen, spelen, verhalen, feesten en tradities, ze behoren allemaal tot het alle(zon)daagse Chiroleven. Om Chiro-

groepen meer bewust te maken van hun eigen materiële en immateriële erfgoed, werkt Chirojeugd Vlaanderen in samenwerking met Kadoc, Heemkunde Vlaanderen vzw, Faro, Vlaams steunpunt voor cultureel erfgoed vzw en Prof. Louis Vos een erfgoedpakket uit dat vanaf september 2008 aan de groepen wordt aangeboden. Het pakket bestaat uit een website, een praktisch boekje en een dvd. Hierin vinden groepen en andere geïnteresseerden alles wat ze moeten weten over de geschiedenis van de Chiro, over het verzamelen van geschreven en mondelinge bronnen, over hoe ze hun eigen Chiro-erfgoed beter kunnen ontsluiten en bewaren en hoe ze het op een creatieve manier naar hun leden en een breder publiek kunnen vertellen. Omdat Chirogroepen geen erfgoeddeskundigen zijn, wil de Chiro hen ook de weg wijzen naar erfgoedcentra en heemkringen.

Chaotische archieven

De grootste uitdaging voor het erfgoedproject zijn de archieven van lokale groepen. Deze lokale Chiro-archieven worden niet systematisch bijgehouden en liggen vaak her en der verspreid. Pas wanneer een groep een publicatie of een tentoonstelling plant, stoten ze op dit archiefprobleem. Er zit meestal niets anders op dan materiaal bijeen te sprokkelen bij oud-leiding, in de pastorie of in de kasten van het Chirolokaal. De Chiro wil haar groepen aanmoedigen om hun archief systematisch bij te houden en het op één plaats onder te brengen. Lokale archiefinstellingen en heemkringen zijn hiervoor het meest aangevoelen. Zij staan als lokale spelers in het erfgoedveld het dichtst bij de Chirogroepen. Er zijn al verschillende goede voorbeelden van heemkringen die Chirogroepen uit hun streek helpen bij het bewaren van documenten en bij



het publiceren van jubileumuitgaven. De Chiro heeft als ambitieus doel nog meer groepen in contact te brengen met lokale heemkringen om zo informatie uit het verleden voor de toekomstige Chirogeneraties te bewaren. Het is de bedoeling dat de Chirogroepen zelf de eerste stap zetten. Hoe ze kunnen samenwerken met een heemkring en waar ze de heemkring uit hun streek vinden, staat op de website en in het boekje. Vanaf september 2008 zal de Chiro samen met Heemkunde Vlaanderen vzw geïnteresseerde groepen en heemkringen begeleiden. In de eerste plaats zullen dit groepen zijn die een jubileum vieren, al wordt natuurlijk elk initiatief met open armen ontvangen.

Wil u meer weten of heeft u nuttige info?

Neem contact op met

Janna Lefevere

Chirojeugd-Vlaanderen vzw | Kipdorp 30 | 2000 Antwerpen

pen

T 03-231 07 95 | M janna.lefevere@chiro.be



Oproep voor de rondreizende tentoonstelling

In september 2008 zal in het kader van 75 jaar Chiro doorheen Vlaanderen een tentoonstelling rondreizen. Hebben jullie beeldmateriaal of objecten van Chirogroepen of zaken die met Chiro te maken hebben (foto's, films, postkaarten, affiches, publicaties, uniformen, kentekens, krantenartikels, enzovoort)? Signaleer het aan Geertje Cools, Geertje.Cools@chiro.be, 03-231 07 95.



Dag van de trage weg

In actie op 20 & 21 september 2008!

Trage wegen zijn wegen die bedoeld zijn voor niet-gemotoriseerd verkeer. Ook voor jou bieden ze ongetwijfeld heel wat **voordelen**. Deze verzameling van kerkwegels, veldwegjes of kleine doorsteekjes vormen een veilig alternatief voor de zwakke weggebruiker. Ze zijn aangenaam om te voet of met de fiets de natuur te ontdekken. Kinderen en jongeren vinden er een plaats om te spelen. Dikwijls gaat het om eeuwenoude verbindingen. Langs deze wegen vind je charmante kapelletjes en boeiende volksverhalen. Zorg dragen voor trage wegen is **zorg dragen voor mens en natuur**.

En toch. In het verleden ging een deel van dit rijke patrimonium verloren en nog altijd brokkelt het netwerk van trage wegen af door verwaarlozing en onrechtmatige inname. Hoog tijd dus om dit proces om te keren en **actie te ondernemen**. Met de Dag van de trage weg maken we hier werk van.

Help mee wegen opnieuw toegankelijk te maken

Tijdens het actieweekend slaan burgers, verenigingen en lokale besturen de handen in elkaar om verwaarloosde of verdwenen trage wegen weer open te stellen. Tijdens de eerste editie van de Dag van de trage weg namen in 38 gemeenten in Vlaanderen mensen het initiatief om een actie te organiseren. Het regionaal karakter van de actie zorgt voor een grootschalige **sensibilisatie** van burgers én besturen. Daarnaast is de **actie** op het terrein minstens even belangrijk. Op de Dag van de trage weg **maken we samen het verschil**.

Als **vereniging**: kies één of meerdere wegen uit en vraag de hulp van uw gemeente om ze open te maken.

Jijzelf: hou 20 en 21 september 2008 vrij en zoek een actie in jouw buurt op om mee te helpen. Nog beter: neem zélf het initiatief.

Aardig op weg

De Dag van de trage weg valt binnen de Aardig-op-weg-week, een mobiliteitscampagne georganiseerd door Komimo (Koepel van Milieu- en Mobiliteitsverenigingen). De Aardig-op-weg-week legt de nadruk op verkeersleefbaarheid, autoluwe woonkernen en zacht weggebruik. Onnodig uit te leggen dat trage wegen hierin een belangrijke rol spelen. Door deelname help je jouw gemeente sterren verdienen en kun je aantrekkelijke **prijzen winnen**.

- Op de Dag van de trage weg maak je kans op naambordjes met het trage-wegenlogo voor

jouw gemeente.

- Doe mee met jouw vereniging: boeken met GR-routes in Vlaanderen wachten op jou.

Inschrijven

De Dag van de trage weg valt of staat met het initiatief van lokale verenigingen en/of besturen. Draag jij de trage wegen een warm hart toe of ken je een interessante, maar ontoegankelijke verbinding? Schrijf je dan in voor de Dag van de trage weg en help de trage wegen weer open te maken. Het inschrijvingsformulier vind je op www.tragewegen.be/dagvandetrageweg.

Vzw Trage Wegen **ondersteunt** je met:

- Begeleiding en vorming op maat indien je inschrijft vóór **30 mei 2008**.
- Een draaiboek "sleutel op de deur" om je te begeleiden bij de verschillende stappen van het project.
- Standaardbrieven (bijvoorbeeld om de gemeente/verenigingen op de hoogte te brengen van je initiatief), voorbeelden van persberichten, aankondigingen, ...
- Logistieke steun: affiches en flyers om je actie bekend te maken en een actielint om je actie meer kracht bij te zetten.

Meer info

www.tragewegen.be/dagvandetrageweg

Vzw Trage Wegen

Hilde Béatse

Vooruitgangstraat 323/10

1030 Brussel

02/204 09 72

hilde.beatse@tragewegen.be

De Dag van de trage weg is een actiemodel van de Aardig-op-weg-week, een initiatief van Komimo. Andere actiemodellen zijn Autoluwe weekend, De leukste halte, Onze straat autoluwe?, Verover de ruimte en Autovrije schooldag. Alle info hierover vanaf 15 april op www.varieerinhetverkeer.be.

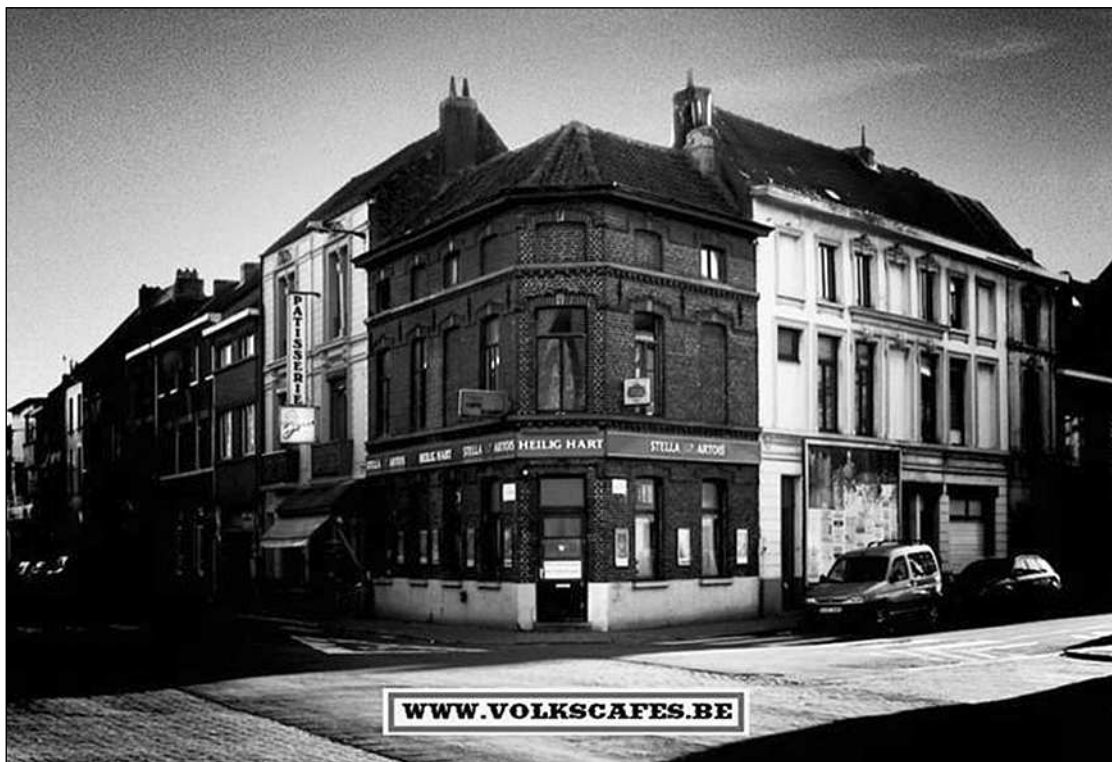


KOMIMO

Met de steun van



EEN HART VOOR VOLKSCAFÉS



Volkskunde Vlaanderen vzw heeft een nieuwe website gelanceerd: www.volkscafes.be. Met deze nieuwe site willen zij het nog bestaande historisch cafépatrimonium in kaart brengen. Via een wijd verspreide oproep willen ze de mensen oproepen om hun volkscafé te registreren op de website. Ken je een volkscafé in je buurt of ben je zelf stamgast in zo'n buurtcafé, laat het hen dan weten. Het resultaat van deze oproep, een databank met volkscafés in Vlaanderen, zal te raadplegen zijn op de website

van Volkskunde Vlaanderen vzw. Meer informatie vindt u op de website www.volkscafes.be.

Voor meer vragen kan u contact opnemen met Volkskunde Vlaanderen vzw:

Volkskunde Vlaanderen vzw
Sint-Amandstraat 72
9000 Gent
09 223 97 00
info@volkskunde-vlaanderen.be

Edelman, archivaris en Don Quichot

Beauvoorde en Ieper vieren honderdste verjaardag

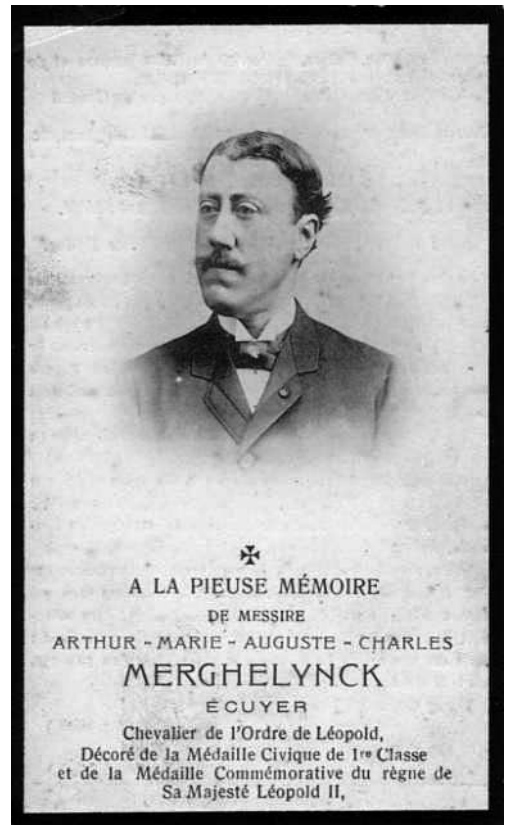
overlijden Arthur Merghelynck

Op 14 juli 1908 stierf Arthur Merghelynck. De Ieperse jonker liet niet alleen een belangrijk archief na. Hij schonk de Belgische Staat ook twee monumenten: Kasteel Beauvoorde in Veurne en het Hotel-Museum Merghelynck in Ieper. De honderdste verjaardag van zijn overlijden is een ideale gelegenheid om het cultuurhistorisch onderzoek rond deze merkwaardige figuur aan te zwengelen. Het resulteert in een zomertentoonstelling, diverse publicaties en een theaterwandeling.

Arthur Merghelynck (1853-1908) was trots op zijn adellijke roots. De Merghelyncks waren afkomstig uit Noord-Frankrijk. Ze emigreerden naar Ieper in 1502. Daar bekleedden ze tijdens de daaropvolgende eeuwen belangrijke functies in de magistratuur en de administratie. In 1773 verhief keizerin Maria Theresia de familie in de adelstand. Die status ging gepaard met het vergaren van een aanzienlijk familiefortuin. Arthur en zijn oudere broer Ferdinand erfden het na de vroegtijdige dood van hun ouders.

Op achttienjarige leeftijd leert Merghelynck de Ieperse archivaris en bibliothecaris Jules Cordonnier kennen. Hij introduceert de jongeling in het historisch onderzoek en in de genealogie. Arthurs interesse is gewekt. In 1873 pakt hij uit met een eerste familie-stamboom en maakt hij zijn schrijfdebuut in 'De Toekomst van Yperen', een weekblad. Merghelynck draagt de eruditie hoog in het vaandel. Hij ontpopt zich tot een gepassioneerde vorser, met oog voor systematiek. Zijn vriend Medard Verkest typeert hem als volgt: "In plaats van zijn geld en zijn tijd te vermorsen aan flirt, jacht, spel, sport en andere plezieren, waarop wij hier zelfs niet willen ingaan, wijdde hij zijn fortuin en geleerdheid aan de kunst en de oudheidkunde."

Automatisch brengt die passie hem naar archiefdepots en musea. Merghelynck verzamelt er bronnenmateriaal. Hij kopieert wat hij belangrijk vindt m.a.w. hij schrijft talrijke archiefstukken over. Daarnaast steunt hij ook op een netwerk van gelijkgezinden zoals Henri Hosdey en Emile de Sagher. De medewerkers vergoedt hij voor hun bijdrage. Het manuscriptenkabinet van Merghelynck bevindt zich vandaag in de handschriftenafdeling van de Koninklijke Bibliotheek Albertina (Brussel).



Doodsprentje Arthur Merghelync.

De meer dan vijfhonderdvijftig archiefstukken in het Fonds Merghelynck zijn niet alleen belangrijk leesvoer voor genealogen. "Het fonds is van zeer groot belang voor al wie de regio's Noord-Frankrijk en Zuid-West-Vlaanderen bestudeert", vertelt professor Paul Trio, een van de Merghelynckfanaten die regelmatig in de bibliotheek gesignaleerd worden. "Tijdens de Eerste Wereldoorlog werden vele stedelijke en gemeentelijke archieven verwoest. Het archiefmateriaal dat Merghelynck bijebracht, vormt vaak de enige bron van informatie over het vooroorlogse verleden van deze regio. Het moet gezegd, ik heb al wat ontdekkingen gedaan!"

Professor Trio en Pieter Donche (IT-manager en genealoog in hart en nieren) proberen het Fonds Merghelynck te ontrafelen en toegankelijk te maken. "Het fonds is uniek maar ook heel complex. Merghelynck publiceerde zelf in 1897-1898 een 'Vademecum pratique', maar ook dat is een hele turf om te doorzoeken. Merghelynck voegde immers nogal wat 'additions, corrections en mo-

difications' toe", aldus Pieter Donche. Hij gaf in 1990 een 'geannoteerd exemplaar' van het vademecum uit. "Sommige stukken zijn echt wel interessant, zoals een poorterboek van Ieper dat Merghelynck kon redden van het weggooien. Andere stukken staan ook niet in het oorspronkelijke vademecum. Ik denk bijvoorbeeld aan een lijst der edelen van Vlaanderen. Ze vergezelden in 1421 Filips de Goede naar Frankrijk toen hij de moord op zijn vader Jan zonder Vrees kwam wreken. Merghelynck had een kopie uit 1625, een zeer mooi handschrift is dat."

De tentoonstelling "Merghelynck 08" zal een aantal blikvangers uit het Fonds Merghelynck presenteren. Voor het eerst worden die documenten uit het kelderarchief gehaald en aan het grote publiek getoond. Daarnaast focust de tentoonstelling ook op het excentrieke karakter van Arthur Merghelynck. De man was een exponent van de negentiende-eeuwse landadel en de manier waarop die omging met het verleden. Altijd was er die hang naar historicisme. Bij Merghelynck uitte zich dat op vele manieren. Professor Jo Tollebeek merkt niet alleen een bijzondere antiquarische interesse op, maar ook een "levendige visie op monumentenzorg en de pittoreske esthetiek, het verlangen naar karakter, het deelnemen aan het restauratiedebat, het zoeken naar nationale neostijlen, het verzamelen en imiteren, de kopie en de pastiche, het stijlpluralisme en het eclecticisme."

Merghelynck was dus niet alleen een genealoog, verzamelaar, archivaris en oudheidkundige. Daarnaast was hij ook een edelman. In die hoedanigheid bouwde hij een – vaak moeizame – relatie uit met de stad (Ieper) en het dorp (Wulveringem), twee locaties waar hij een residentie had. In Wulveringem was Merghelynck zelfs enkele jaren burgemeester. Onder het motto 'noblesse oblige' nam hij zijn verantwoordelijkheden. Wat dreef Merghelynck tot de aankoop van het familie-hotel in Ieper en het kasteel Beauvoorde in Wulveringem? Was het nostalgie, een ver doorgedreven uitpuren van de pittoreske traditie of een diepgeworteld historisch besef? Wellicht speelde dit alles een rol. Voor Arthur Merghelynck was het ook een statement, een daad die hij als rechtgeaard edelman moest stellen. Hij gedroeg zich trouwens zonder gêne als een grootgrondbezitter. Zijn 'registre des biens' vermeldt naast het kasteel en het hotel-museum ook landerijen, bossen, boerderijen en huizen in meer dan dertig gemeenten van de Westhoek, gaande van Alveringem tot Zonnebeke.

Arthur Merghelynck is ook eigenzinnig. Hij houdt van polemieken en deinst er niet voor terug om het establishment te shockeren. Zo trouwt hij met een dertien jaar jonger burgermeisje! In kranten en pamfletten publiceert hij zijn visie op monumentenzorg en ventileert hij zijn mening over cultuur en maatschappij. Legendarisch is zijn conflict met de Ieperse burgemeester Arthur Surmont



Muziekkamer Hotel-Museum Ieper.

de Volsberghe. Hij hekelt het monumentenbeleid van de burgemeester. Het rapport wordt breed uitgesmeerd in de plaatselijke pers en leidt tot bitsige ‘open brieven’ van beide heren. Ook met de ‘heeren van Veurne’ had Merghelynck een conflict. Omwille van dit dispuut, maar ook vanwege zijn tanende gezondheid, nam hij in 1903 ontslag als burgemeester. “Het behoort mij niet toe mijn eigen bestuur te prijzen, nochtans mijne meening is dat ik, in alle gelegenheden, heb trachten wel te doen”, zo oordeelt Merghelynck niet zonder ijdelheid.



Portret Arthur Merghelynck.

Die ijdele trekjes zijn ook aanwezig in zijn testament. Merghelynck stelt het op in 1905, drie jaar voor zijn dood. Hij schenkt het kasteel en het hotel-museum aan de Belgische Staat. Handschriften gaan naar de Koninklijke Bibliotheek en schilderijen naar het Koninklijk Museum voor Schilderkunst. In ruil vraagt hij dat zijn borstbeeld wordt geplaatst in alle instellingen die in het legaat worden vermeld. “Wilden deze begiftigden naar mijn borstbeeld wit marmeren borstbeelden doen maken, zij zouden van hunne dankbaarheid doen blijken.” Het bleek een valse hoop, want honderd jaar na zijn overlijden, is het wit marmeren borstbeeld van Arthur Merghelynck nog altijd niet gerealiseerd...

Annemie Morisse
Siteverantwoordelijke
Kasteel Beauvoorde
Wulveringemstraat 10
8630 Veurne
T 058 29 92 29
F 058 33 57 80
www.kasteelbeauvoorde.be

“Merghelynck 08” is een tentoonstelling met cultuurhistorische inslag. Niet alleen de genealogen en liefhebbers van manuscripten en collectiestukken komen aan hun trekken. Aan de hand van verrassende objecten, pittige anekdotes en markante citaten krijgt de ‘modale’ bezoeker een inkijk in het leven en werk van Arthur Merghelynck. Wie zich wil verdiepen in het onderwerp, kan dit aan de hand van de catalogus. Die brengt naast de voorstelling van de collectiestukken ook een aantal wetenschappelijk georiënteerde artikels.

Voor de bezoeker van het Kasteel Beauvoorde en het Hotel-Museum Merghelynck is deze tentoonstelling een revelatie. Voor het eerst worden beide sites immers inhoudelijk aan elkaar gelinkt. Arthur Merghelynck is de figuur achter twee uitzonderlijke locaties en merkwaardige collecties. Het verhaal van zijn boeiende persoonlijkheid is een absolute meerwaarde voor wie beide musea bezoekt.

De zomertentoonstelling “Merghelynck 08” wordt gekoppeld aan een aantal activiteiten in de rand. Ieper organiseert zondagse themawandelingen rond de figuur Merghelynck, gekoppeld aan een apertiefconcert. Op 19, 20 en 21 september vormen Wulveringen en Vinkem het decor voor theaterwandelingen.

Naast de catalogus staan nog twee publicaties gepland. “Verhalen voor onderweg” is een wandelbrochure doorspekt met historische weetjes, uniek fotomateriaal en boeiende verhalen. Het boekje zal verkrijgbaar zijn in alle toeristische diensten van de Westhoek. Openbaar Kunstbezit Vlaanderen brengt in juni een speciaal themanummer uit rond Merghelynck. Een extra oplage van het nummer zal worden aangeboden aan de bezoeker van de tentoonstelling.

“Merghelynck 08” loopt van **28 juni tot en met 21 september 2008**.

Locaties: Kasteel Beauvoorde (Wulveringemstraat 10, Veurne), Stedelijk Museum (Ieperleestraat 31, Ieper) en Hotel-Museum Merghelynck (A.Merghelynckstraat 2, Ieper).

Vanaf mei 2008 kan je het volledige programma bekijken op www.kasteelbeauvoorde.be

Groepsbezoeken (en -arrangementen) kunnen nu al vastgelegd worden!

Info en reservaties: 058 29 92 29; kasteel.beauvoorde@erfgoed-vlaanderen.be

Dvd uitgaven van het Koninklijk Belgisch Filmarchief – Agriculturen

Agriculturen is een dvd van het Koninklijk Belgisch Filmarchief met non-fictie materiaal. Het Filmarchief is twee jaar geleden begonnen met de ontsluiting van zijn collectie non-fictie beeldmateriaal aan de hand van compilatie dvd's. Er wordt steeds gekozen voor thema's die belangrijke momenten of gemeenplaatsen uit het collectieve geheugen van ons land (20e eeuw) in beeld brengen. De dvd's bevatten enkel archiefmateriaal (reportages, documentaires, bioscoopjournaals, amateurbeelden, enz.), er worden dus geen nieuwe beelden aangemaakt!

De non-fictie dvd's zijn uitgegeven met een drietalig boekje (NL – FR – EN) van ongeveer 96 pagina's, waarin korte beschrijvingen staan van elke film, alsook een algemeen essay dat het thema van de dvd in zijn bredere historische context plaatst. Drie non-fictie dvd's zijn er reeds verschenen: Expo 58 - Zoölogie - Agriculturen

De nieuwste dvd uitgave is Agriculturen. Voor de komst van de tractor, de maaidorser en de bietenrooier was paardenkracht nog echt paardenkracht en maakten vele handen het werk licht. Om iedere Belg te voorzien van zijn dagelijks brood, was veel volk nodig op de akker. De voortschrijdende mechanisering van de landbouw veranderde de boerenstiel tot in haar diepste vezels. Een selectie van twaalf films uit de periode 1920-1970 brengt evenzovele agriculturen in beeld, elk een spiegel van hun tijd. Van een kleinschalige landelijke activiteit, gebaseerd op handenarbeid naar een grensoverschrijdende industriële bedrijvigheid. Een essay van Bert Woestenborghs reconstrueert de evolutie van de voorbije honderdvijftig jaar.

Technische fiche

Speelduur: 166 min.

Taal: Nederlands – Frans – Engels

Ondertiteling: Engels – Frans – Nederlands

Regio code: PAL (region free)

Winkelprijs: **19 euro** (BTW incl.)



Meer Info

www.filmarchief.be/dvd

Arnaud Van Cutsem (vancutsem.filmarchief@ledoux.be)

filmarchief dvd's / les dvds de la Cinémathèque

Koninklijk Belgisch Filmarchief / Cinémathèque Royale de Belgique

Hotel de Clèves

Ravensteinstraat 3

1000 Brussel

tel +32 2 551 19 59

www.cinematheque.be

De Onderzoeksbalans Onroerend Erfgoed

In 2007 startte het Vlaams Instituut voor het Onroerend Erfgoed met het project “Onderzoeksbalans Onroerend Erfgoed”. Het VIOE neemt de coördinatie van de onderzoeksbalans ter harte vanuit zijn missie om verantwoordelijkheid te dragen voor het onderzoek, het kennisbeheer en de kennisverspreiding over het onroerend erfgoed.

De onderzoeksbalans wil een bundeling bieden van kennis en actuele onderzoeksvragen met betrekking tot het onroerend erfgoed in Vlaanderen, tot stand gebracht door specialisten en betrokkenen uit de gehele erfgoedsector. Het zal duidelijk maken wát, waar en door wie onderzocht wordt, en bevordert op die manier de transparantie van het wetenschappelijk onderzoek. Uiteraard komt ook onderzoek uit het nabije en verre verleden in aanmerking. Kennisvermeerdering wordt efficiënter doordat de Onderzoeksbalans contacten tussen onderzoekers vergemakkelijkt, en het stellen van complementaire doelen mogelijk maakt. Het is ook de bedoeling dat het document kan fungeren als platform voor uitwisseling van opvattingen en inzichten van onderzoekers, adviseurs en uitvoerders.

De Onderzoeksbalans bestaat uit 3 onderdelen: archeologie, bouwkundig erfgoed en landschap. Elk onderdeel is op maat gemaakt van de behoeftes eigen aan de sector, met zoveel mogelijk aandacht voor coherentie en complementariteit met de andere sectoren. De Onderzoeksbalans is ter beschikking van iedereen. De mensen die zich dagdagelijks toelagen op erfgoedonderzoek, zijn immers het best geplaatst om een stand van zaken van het onderzoek op te maken, hiaten vast te stellen en bakens uit te zetten die richtinggevend kunnen zijn voor toekomstig onderzoek. Het is een ambitieus project, dat meerdere jaren in beslag zal nemen, en dat bovendien een dynamisch document zal blijven. Publicatie op internet moet ervoor zorgen dat het document blijft evolueren. De ‘nulversie’ wordt in juni 2008 digitaal beschikbaar gemaakt.

Het VIOE wil coördinerend en faciliterend werken, maar heeft nood aan zoveel mogelijk expertise om van de Onderzoeksbalans een document te maken dat een zo volledig mogelijk beeld geeft van het onderzoek. Alleen door een brede samenwerking kan het document de nodige autoriteit verwerven. Het VIOE hoopt dan ook een beroep te mogen doen op een ruime medewerking. Geïnteresseerden vanuit de erfgoedsector kunnen voor meer infor-



matie en eventuele medewerking contact opnemen met de coördinatoren binnen het VIOE: Marleen.Martens@rwo.vlaanderen.be of Leen.Meganck@rwo.vlaanderen.be.

Inventaris van het bouwkundig erfgoed in de Onderzoeksbalans: oproep

Binnen het onderdeel Bouwkundig Erfgoed is een hoofdstuk “Geografische en thematische inventarisatie van bouwkundig erfgoed” voorzien. Concreet beoogt dit hoofdstuk de opmaak van een “inventaris van de inventarissen”. Er zal worden gestreefd naar een volledig overzicht van alle inventarissen over bouwkundig erfgoed in Vlaanderen die ooit werden opgemaakt of die in opmaak zijn.

Het betreft hier bouwkundig erfgoed in de ruimst mogelijke zin van het woord. Wij denken aan gebouwen, bouwgroepen, complexen, bijhorende interieurs en interieurelementen, infrastructuur, klein erfgoed, straatmeubilair, monumentale beeldhouwwerken enz. Ook willen we onder de noemer “bouwkundig erfgoed” het

varend erfgoed en de tuinen en parken een plaats geven.

De term “inventaris” willen we hier eveneens zo ruim mogelijk interpreteren. Alle mogelijke geografisch en thematisch opgevatte inventarissen komen aan bod: inventarissen, architectuurgidsen, databanken, beeldbanken, catalogi, oeuvelijsten van architecten, overzichtlijsten enz. Wij denken niet alleen aan digitale databanken, maar ook aan publicaties die systematisch overzicht bieden van een segment van het bouwkundig erfgoed. Niet uitgegeven inventarissen zullen vanzelfsprekend ook aan bod komen, zolang die op één of andere manier kunnen geconsulteerd worden.

Met deze oproep wil het VIOE de Vlaamse heemkundige kringen de kans geven om hun inventarissen van het bouwkundig erfgoed ruimer bekend te maken. Het VIOE werkt aan een portaalsite, waarop alle waardevolle inventarissen betreffende het bouwkundig erfgoed in Vlaanderen kunnen gepresenteerd worden. De heemkundige kringen zijn daarbij een onontbeerlijke partner.

Wilt u graag meewerken aan dit inventarisatieproject, heeft u weet van interessante inventarissen, publicaties of

databanken of wilt u gewoon graag informatie, dan hoort de cel inventarisatie bouwkundig erfgoed van het VIOE graag van u: Elise.Hoofd@rwo.vlaanderen.be of Veerle.Cherrette@rwo.vlaanderen.be. Aarzel niet om hen te contacteren.

Wilt u meteen aan de slag, dan kunt u via de website www.vioe.be de invulfiche van de onderzoeksbalans vinden waarop u de gegevens kunt vermelden van de inventaris(sen) waarvan u het belangrijk vindt dat het VIOE ze opneemt in de Onderzoeksbalans. Deze fiche sturen wij u desgewenst ook op per post.



ONDERZOEKSBALANS VIOE

Geografische en thematische inventarisatie van bouwkundig erfgoed “Inventaris van de inventarissen”

Indiener fiche:	Datum:	Fichenummer (door VIOE in te vullen):
Naam / Korte omschrijving inventaris:		
Aard inventaris: <input type="checkbox"/> op papieren drager – zie deelfiche 1 <input type="checkbox"/> digitaal – zie deelfiche 2		Aantal objecten in de inventaris: Jaar van aanmaak van inventaris:
Aanpak: <input type="checkbox"/> Geografische afbakening, namelijk: <input type="checkbox"/> Thematisch-typologische afbakening, namelijk: <input type="checkbox"/> Andere		
Doelstelling van de inventaris:		
Kwaliteiten, knelpunten of hiaten van de inventaris (op vlak van inhoud, ontsluiting, actualisatie enz.):		

Deelfiche 1: INVENTARIS OP PAPIER

GEPUBLICEERD

Bibliografische referentie publicatie (incl. uitgever op opdrachtgever):

Typering:

- inventaris
- architectuurgids
- catalogus
- oeuvrecatalogus
- collectie inventarisfiches
- fotocollectie
- andere:

Structuur van de publicatie (indien relevant):

NIET GEPUBLICEERD

Samensteller inventaris Beheerder inventaris Opdrachtgever inventaris

Typering:

- inventaris
- architectuurgids
- catalogus
- oeuvrecatalogus
- collectie inventarisfiches
- fotocollectie
- andere:

Samenstelling en structuur van de inventaris:

Raadpleegbaarheid:

Waar:

Contactpersoon:

Deelfiche 2: DIGITALE INVENTARIS	
<input type="checkbox"/> Samensteller inventaris <input type="checkbox"/> Beheerder inventaris <input type="checkbox"/> Opdrachtgever inventaris	
Typering: <input type="checkbox"/> databank <input type="checkbox"/> beeldbank <input type="checkbox"/> GIS-laag <input type="checkbox"/> andere: :	Samenstelling en structuur van de inventaris:
<input type="checkbox"/> Ontsloten via website: <input type="checkbox"/> Raadpleegbaarheid gegevens die niet on-line staan: Waar: Contactpersoon:	
Digitalisering van de collectie is: <input type="checkbox"/> afgewerkt <input type="checkbox"/> onvolledig aandeel van de gedigitaliseerde gegevens tegenover de totale collectie: timing afwerking digitalisering:	

Mijn waterweg

Bron van leven

Op verschillende plekken in Vlaanderen verzamelen natuurverenigingen en heemkundige kringen met vereende krachten getuigenissen, films, foto's, (post)kaarten, prenten, enz. over het verleden en heden van een lokale waterloop. Bond Beter Leefmilieu en Heemkunde Vlaanderen vzw laten u graag kennismaken met deze projecten. U hoort of ziet hoe het vroeger was, en vergelijkt dit met de actuele situatie. Zo krijgt u een beter beeld van de ruimtelijke en ecologische toekomst van het water in uw buurt.

Wereldwaterdag

In 1992 riep de Verenigde Naties 22 maart uit tot internationale Wereldwaterdag. Sindsdien organiseren landen wereldwijd activiteiten op die dag, om aandacht te vestigen op het globale gebrek aan zuiver en veilig drinkwater. Naar aanleiding van Wereldwaterdag 2008 nodigen de deelnemende partners van het project van Mijn waterweg u vriendelijk uit om kennis te maken met hun lokale project, om de historische beelden met de huidige toestand te vergelijken, en samen te brainstormen over de toekomst van de waterloop. In de Wereldwaterdagkrant vindt u een overzicht van de projecten en hun activiteiten (voorjaar 2008). We voegden deze krant bij dit nummer van de Binnenkrant.

Fototijdschrift

Alle projecten stellen een selectie van de mooiste beelden over het verleden en heden van hun waterloop aan u voor in een themanummer van het driemaandelijks tijdschrift 'Ons Heem' van Heemkunde Vlaanderen vzw. Deze beelden gaan gepaard met tekst en uitleg. Als surplus presenteren de samenwerkingsverbanden van heemkundige kringen en natuurverenigingen u hun visie op de toekomst.

Dit themanummer van 'Ons Heem' verschijnt eind maart, en kan verkregen worden bij de contactpersonen van de lokale projecten, of op het volgende adres:

Heemkunde Vlaanderen vzw
Zoutwerf 5
2800 Mechelen.
Tel. 015 20 51 74
info@heemkunde-vlaanderen.be

Voor meer info over het project "Mijn waterweg":

Bond Beter Leefmilieu
Yanti Ehrentraut
Tweekerkenstraat 47
1000 Brussel
Tel. 02 282 17 43
yanti.ehrentraut@bblv.be
www.mijnwaterweg.be



Hoofdsloot in meersenlandschap. Foto Patrick Keirsebilck.

Subsidieoproep Buiten Gewone Buurt

Met de projectoproep 'Buiten Gewone Buurt' steunt de Koning Boudewijnstichting (KBS) projecten die de kwaliteit van het samenleven in de buurt bevorderen. Bij deze oproep geeft men de voorkeur aan projecten die zich specifiek richten naar diegenen de weg naar plaatselijke buurtinitiatieven nog niet hebben gevonden.

Als je dus met je heemkundige kring een 'nieuwe' doelgroep wil bereiken, kun je proberen hier financiële steun te krijgen. Bijvoorbeeld: senioren uit het rustoord samen met andere mensen uit de buurt meenemen voor een heemkundige wandeling, samen met de plaatselijke blindenschool een verhalenavond organiseren, ...

Deze projectoproep loopt in samenwerking met de 10 Vlaamse regionale TV-omroepen.

Uiterste indiendatum van uw dossier is **15 april 2008**, met een maximale subsidie van 4000 euro.

Voor meer informatie en voor het kandidaatsdossier zie de website van de Koning Boudewijnstichting, <http://www.kbs-frb.be/call.aspx?id=209656&LangType=2067>. Je kan het kandidaatsdossier ook opvragen via het contactcentrum van de KBS (tel 070/23 30 65 of mail proj@kbs-frb.be).

[NL](#) | [FR](#) | [DE](#) | [EN](#)
[Aanmelden](#)
[Home](#)

**Koning
Boudewijnstichting**

{ Samen werken aan een betere samenleving }

De Koning Boudewijnstichting is een onafhankelijke en pluralistische stichting die op een duurzame manier wil bijdragen tot meer rechtvaardigheid, democratie en respect voor diversiteit.

Projecten ter ondersteuning van derden

- Oproepen
- Ondersteunde projecten
- Projectrekeningen

Andere activiteiten

Publicaties

Evenementen

Centrum voor Filantropie

Over de Stichting

Veelgestelde vragen

- Nieuwsbrieven
- Jaarverslagen
- Contactinfo
- Links
- Sitemap
- Pers

Oproepen

Home > Projecten > Oproepen > Buiten Gewone Buurt

Oproep 'Buiten Gewone Buurt'

Voor buurtinitiatieven en wijkactiviteiten die de kwaliteit van het samenleven bevorderen

Steun aan projecten die de kwaliteit van het samenleven in de buurt bevorderen en de buurtbewoners hierbij betrekken, vooral voor wie de weg naar plaatselijke buurtinitiatieven of wijkactiviteiten nog niet heeft gevonden.

- **Inhoud**
De voorbije jaren heeft de Koning Boudewijnstichting vooral partnerschappen tussen buurtbewoners, gemeenten en de privé-sector ondersteund, die ernaar streven hun buurt aangenamer te maken.

Bij de lancering van vier oproepen Buiten Gewone Buurt 2006-2008 legt de Stichting de nadruk op de participatie van bewoners die nog niet in hun buurt betrokken zijn.

De Koning Boudewijnstichting wil projecten ondersteunen die de kwaliteit van het samenleven bevorderen, met als specifiek aandachtspunt de buurtbewoners die niet of minder deelnemen aan de lokale dynamiek op wijk-, buurt- of dorpsniveau.

Deze projectoproep loopt in samenwerking met de 10 Vlaamse regionale TV-omroepen (ATV, AVS, Focus-TV, Ring TV, ROB TV, RTV, TV-Brussel, TV-Limburg, TV Oost en WTV).

- **Doelpubliek**
 - buurtbewoners die zich verenigd hebben in een formele (buurtcomité) of informele groep (feitelijke verenigingen, burengroep, vriendenkring, ...);
 - organisaties, verenigingen of publieke/privé instanties actief in sociale ontwikkeling; buurthuizen, jeugdcentra, cultuurcentra, sociaal-culturele verenigingen, scholen, sociale huisvestingsmaatschappijen, OCMW's, lokale besturen, ... Hierbij is de actieve betrokkenheid van bewoners verplicht.
- **Timing**
 - Datum lancering oproep: 02/04/2007
 - Uiterste datum indiening dossiers: 15/04/2008
 - Datum bekendmaking: 15/07/2008
- **Financiële steun**

Q zoeken op thema, regio, periode

Veelgestelde vragen

- Kan een individu, organisatie of instelling meer dan één kandidaatsdossier indienen voor eenzelfde oproep?
- Onze vereniging kreeg al eens geld van de Koning Boudewijnstichting. Kunnen we bij een nieuwe oproep van de Koning Boudewijnstichting...
- Wie bepaalt de selectiecriteria?
- Wordt voor elke oproep een aparte jury samengesteld?
- Hoe het best printen?

Hoe blijf ik op de hoogte?

Meer informatie

- bel 070-233 065 of
- mail proj@kbs-frb.be